

BOLETÍN EPIDEMIOLÓGICO

SEMANA EPIDEMIOLÓGICA. N° 36



Director Ejecutivo de la Unidad Ejecutora 401 Salud
Canas Canchis Espinar
Med.Cir. Juan Manuel Aragón Velarde

Dirección de Inteligencia Sanitaria.
Med.Cir. Karina Verenise Segovia Díaz

Responsable de Epidemiología.
Lic. Gladys Martha Loaiza Ayala.

Equipo de Epidemiología.
Tec. Inf. Doris Mamani Huamán

Responsables de Epidemiología de las M.R

Med. Cir. Vilma Torres Sullca M.R El Descanso.
Med. Cir Nubia Blanco Pillco H. Sicuani
Med. Cir. Lizet Evelin Sullca Rivera H. Espinar
Lic. Agripina Cáceres Corrales M.R Pampaphalla.
Lic. Ruth Milagros Aguilar Cahuantico M.R Yanaoca.
Lic. Griselda Mamani M.R Techo Obrero.
Lic. María Dolores Valenza Cuellar M.R Yauri.
TAP Esmith Huamanquispe Choque M.R Combapata

Contenido

SITUACION DE LOS CASOS DE NEUMONIAS EN MENORES DE 5 AÑOS	3
SITUACION DE LAS INFECCIONES RESPIRATORIAS AGUDAS EN NIÑOS MENORES DE 5 AÑOS	5
SITUACION DE LAS INFECCIONES DIARREICAS AGUDA EN NIÑOS MENORES DE 5 AÑOS	18
SITUACION DE LOS CASOS DE MORTALIDAD MATERNA Y PERINATAL	27
SITUACION DE LA VIGILANCIA DE LOS CASOS DE TUBERCULOSIS	30
SITUACION DE LA VIGILANCIA DE LOS CASOS DE SIFILIS	31
SITUACION DE LA VIGILANCIA DE LOS CASOS DE LEISHMANIOSIS	32
SITUACION DE LA VIGILANCIA DE LOS CASOS DE LOXOCELISMO	33
SITUACION DE LA VIGILANCIA DE LOS CASOS A EXPOSICION POR METALES PESADOS	34
SITUACION DE LA VIGILANCIA DE LOS CASOS DE HEPATITIS B	35
SITUACION DE LA VIGILANCIA DE LOS CASOS DE PARALISIS FLACIDA RSCCE	35
SITUACION DE LA VIGILANCIA DE LOS CASOS DE ETAS	36
NOTICIAS EPIDEMIOLÓGICAS	37

LOXOCELISMO



Datos y cifras

Entre las decenas de miles de arañas identificadas en el mundo, las pertenecientes a cuatro géneros son las principales responsables de muertes humanas: *Phoneutria* (sólo en Sudamérica), *Atrax* (sólo en Australia) *Loxosceles* y *Latrodectus* (estas dos últimas las más importantes médicamente a nivel mundial). Las arañas del género *Loxosceles* son de distribución mundial y mayormente presentan características sinantrópicas, lo que aumenta sus posibilidades de contacto con el ser humano. En el sur de Sudamérica la principal especie es *Loxosceles laeta* (Argentina, Chile, Perú y sur de Brasil). Todas las picaduras se producen en circunstancias bastante similares, con cuadros clínicos muy comparables que se engloban en la entidad nosológica denominada loxoscelismo.

Fisiopatología

El veneno, producido en poca cantidad, tiene una acción dermo necrotizante, hemolítica, vasculítica y coagulante. La picadura inyecta alrededor de 0,1-0,4 µl de veneno que alcanza el espesor dérmico. Su componente principal es una esfingomielinasa D, enzima responsable de la acción necrótica característica y de la hemólisis, cuando se presenta.

Clínica

Existen dos formas clínicas: loxoscelismo cutáneo y loxoscelismo cutáneo-visceral.

Loxoscelismo cutáneo: Es la forma de presentación más frecuente, oscila en 84-97% según distintos autores.

La picadura suele producir dolor de poca intensidad inicialmente y, muchas veces, el paciente no sabe precisar cuándo ocurrió. La lesión inicial se caracteriza por edema, eritema y, a veces, dolor urente. Evoluciona en 24-36 h a la característica "*placa marmórea o livedoide*". Como síntomas generales del loxoscelismo cutáneo pueden presentarse náuseas, vómitos y fiebre.

Loxoscelismo cutáneo-visceral: Se considera un cuadro más grave que el anterior caracterizado por hemólisis intravascular y CID asociadas a la lesión cutánea. Se presenta entre 6-24 h posteriores a la picadura y menos frecuentemente 48 h más tarde. Existe compromiso sistémico: fiebre, escalofríos, decaimiento, ictericia y orina oscura (hemoglobinuria, hematuria), aumento de bilirrubina indirecta, láctico deshidrogenasa (LDH) y descenso del hematócrito como consecuencia del efecto hemolítico del veneno. Pueden observarse petequias y equimosis si existe CID. Los pacientes pueden evolucionar con insuficiencia renal aguda, principal causa de muerte por loxoscelismo.

Diagnóstico

No existen pruebas de laboratorio específicas para loxoscelismo. En el diagnóstico se deben tener en cuenta tres aspectos:

- **Lesión compatible** que pasa por diferentes estadios dependiendo del tiempo de evolución, localización y presencia o no de sobreinfección.

- **Epidemiología**, que responde a las características propias del género *Loxosceles*: hábitat intradomiciliario o más raramente peridomiciliario en zonas oscuras y con poca humedad.

- **Identificación del arácnido:** El rescate de la araña es difícil porque la picadura, en la mayoría de los casos, pasa desapercibida inicialmente. Si se captura el ejemplar se procede a su identificación por personal especializado. Frente al antecedente de una picadura de araña, cuya epidemiología y lesión característica en relación al tiempo de evolución coincidan con la del género *Loxosceles*, se deben buscar signos de hemólisis e insuficiencia renal: hemograma completo con frotis, medio interno, urea, creatinina, transaminasas, bilirrubina total, directa e indirecta, LDH y orina completa.

Tratamiento

Inespecífico

Incluye tratamiento de sostén, asepsia de la lesión, profilaxis antitetánica en caso de requerirla y analgésicos. Los corticoides, actualmente en uso, disminuirían la respuesta inflamatoria local en los casos graves con compromiso sistémico. Se utiliza prednisona: 0,5-1 mg/kg/día por 5-7 días. Se ha utilizado dapsona, por la inhibición de la migración de polimorfonucleares, y cámara hiperbárica, que mejoraría la vascularización de la zona afectada. Sin embargo, ninguno de ellos posee eficacia clínica avalada por estudios controlados prospectivos en seres humanos.

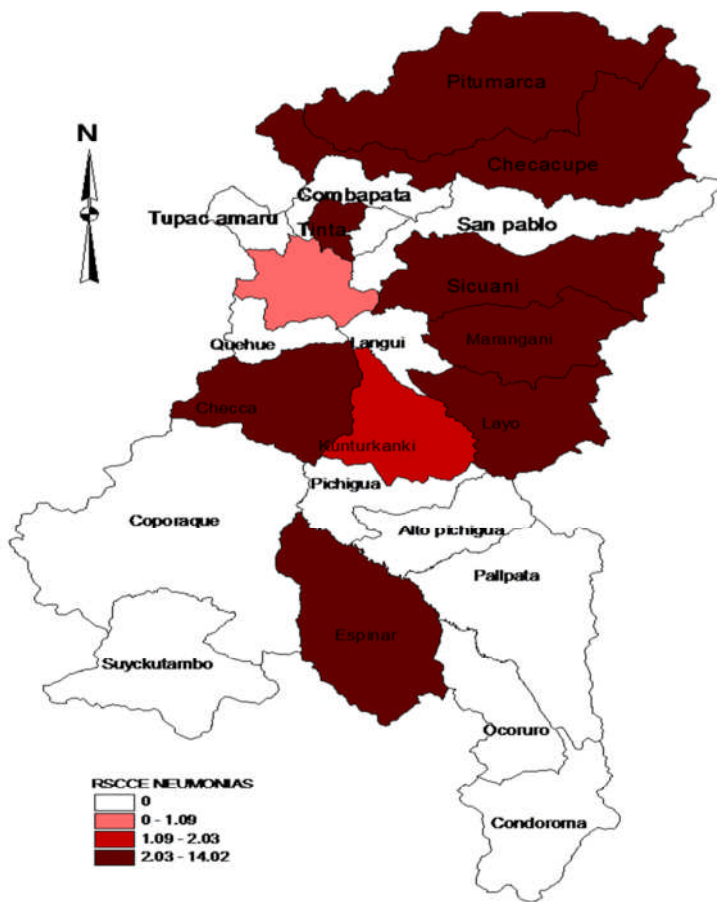
Específico

La medida específica es el uso del antiveneno. Se trata de un antisuero de origen equino que se realiza a partir del veneno de arañas del género *Loxosceles*. Su mayor eficacia se ha observado dentro de las primeras 12 h. El plazo máximo de utilización del suero es controvertido: en la fase aguda se puede indicar hasta las 36 h del accidente y en la forma cutáneo-visceral se indica siempre que se constate hemólisis.

BIBLIOGRAFÍA

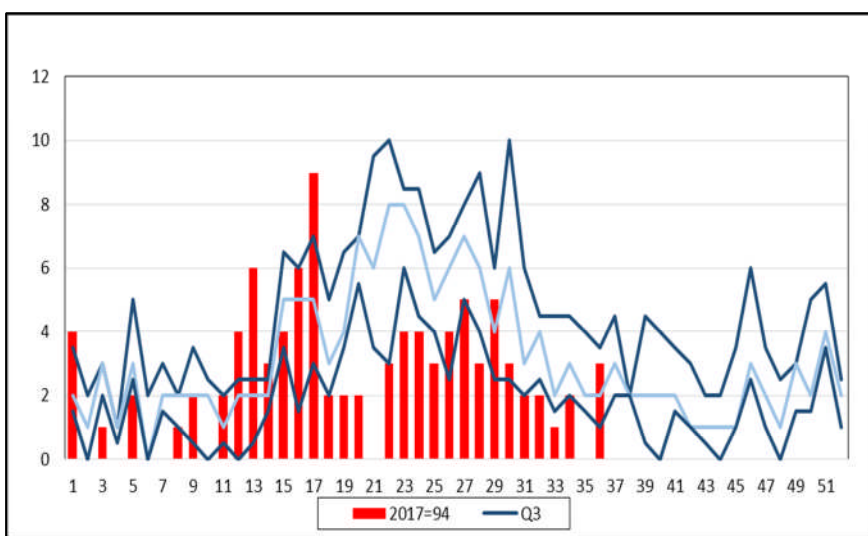
-WWW.MINSA.gob.pe

Figura 1. Mapa I.A. de Neumonías <5 años RSCCE, 2017 (hasta la S.E. N° 36)



En la RSCCE, hasta la S.E. N° 36 se tiene acumulado 8949 casos de IRA que representa una I.A. de 445.07 por cada 1,000 menores de 5 años y 94 neumonías, alcanzando una I.A. de 4.67 neumonías por cada 1,000 menores de 5 años, la mayoría de los casos provienen del distrito de Sicuani y Espinar, a la fecha solo se tiene 01 caso de defunción por Neumonía en niños menores de 5 años.

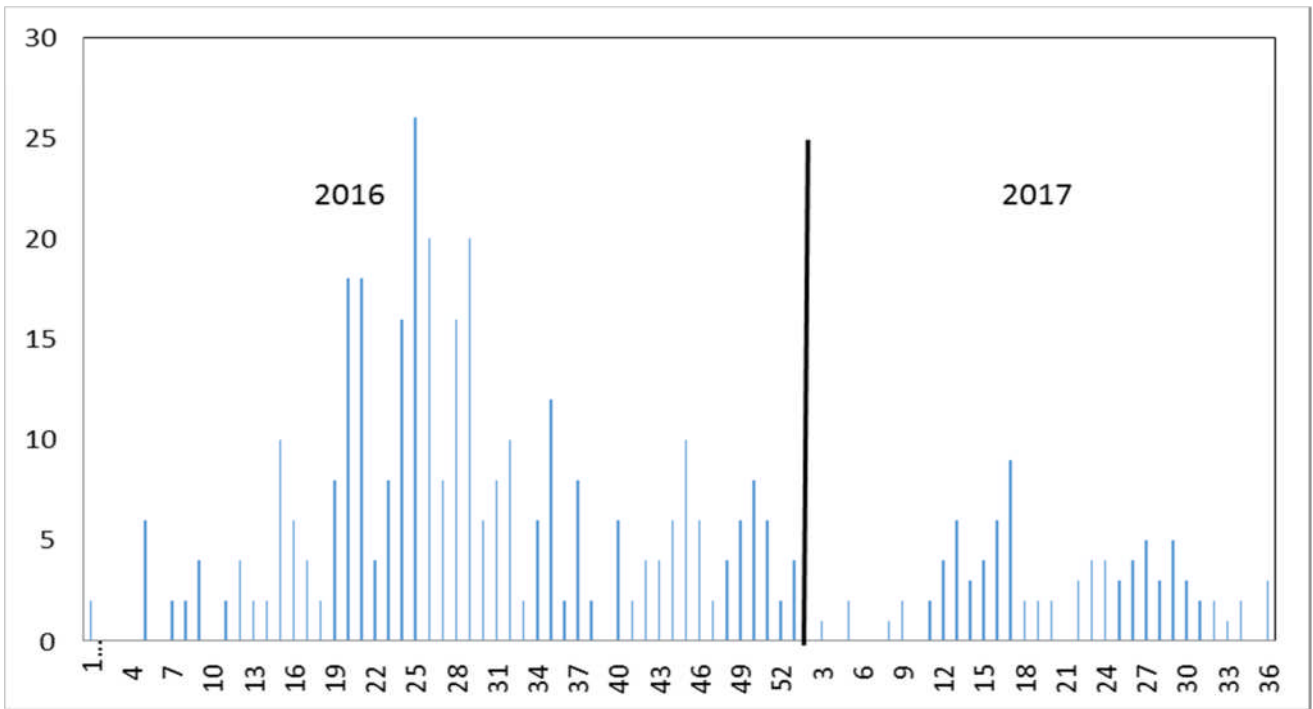
Figura 2. Canal Endémico de casos de Neumonías en niños < 5 años RSCCE hasta la S.E N° 36-2017



Hasta la S.E N° 36-2017 se tiene un total de 8949 casos de IRAS y 94 casos de NEUMONIAS en los niños menores de 5 años en la RSCCE, de los cuales 29 son Neumonías graves (31%), en la presente S.E se reportaron 03 casos nuevos de Neumonías, lo cual indica que nos encontramos en la ZONA DE ALERTA, los casos de Neumonía en la presente S.E son provenientes del Hospital de Sicuani (distrito de Sicuani).

FUENTE: Unidad de Estadística e Informática RSCCE

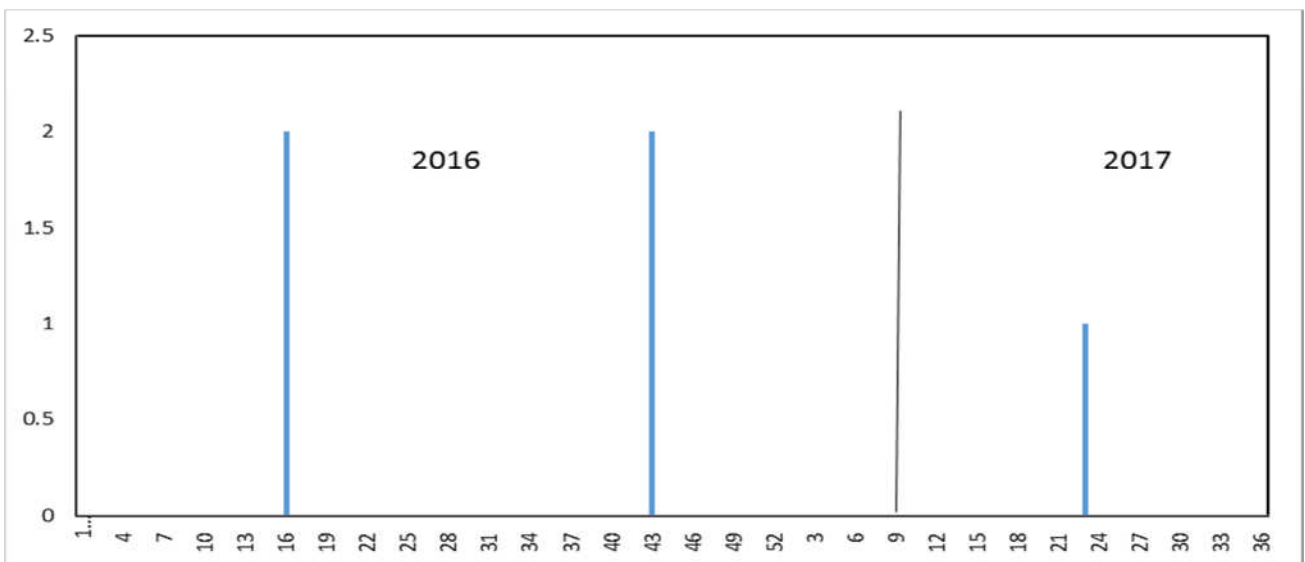
Figura 3.Tendencia de casos de Neumonías en niños < 5 años **RSCCE** año 2015-2017



FUENTE: Unidad de Estadística e Informática RSCCE

En comparación con los dos años anteriores a la S.E N°36, para este año la tendencia de los casos de Neumonía en niños menores de 5 años en la RSCCE va en descenso.

Figura 4.Tendencia de casos de defunciones por Neumonías en niños < 5 años **RSCCE** año 2015-2017



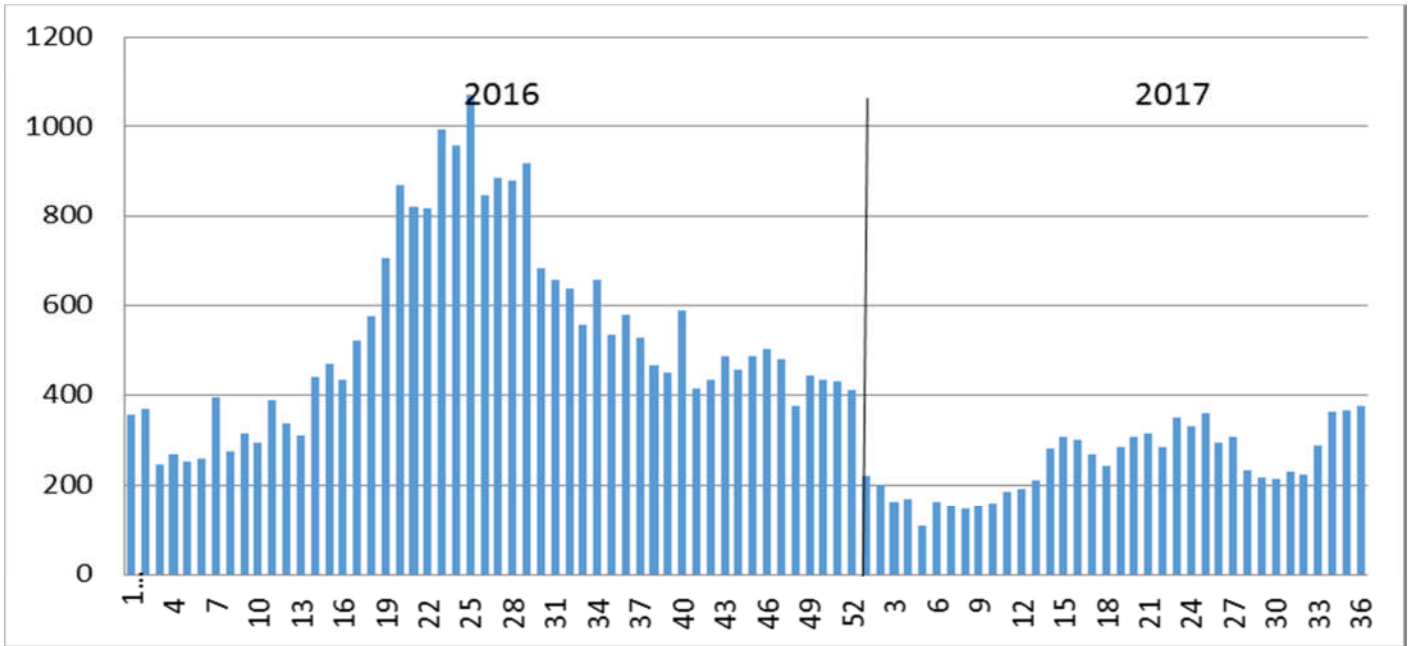
FUENTE: Unidad de Estadística e Informática RSCCE

En comparación con el año 2016 a la S.E N°36, para este año la tendencia de casos de defunción por Neumonía en niños menores de 5 años en la RSCCE es similar, se mantiene un caso de muerte por neumonía reportado en la S.E N° 23, proveniente del distrito de Layo.

Tabla 1. Casos de IRAS no Neumónicas complicadas en niños < 5 años por semanas epidemiológicas RSCCE hasta la S.E N° 36-2017

ira_no_neu	SE	1	2	3	4	5	6	7	8	9	10	11	12	13	14	15	16	17	18	19	20	21	22	23	24	25	26	27	28	29	30	31	32	33	34	35	36	RAL	
CS. COMBAPATA	3	5	1	8	1	1	2	0	0	2	1	1	8	9	2	8	4	1	3	2	14	3	9	2	3	3	9	4	3	4	6	5	5	6	3	5	146		
CS. EL DESCANSO	4	4	4	6	4	2	3	5	6	7	4	6	1	4	4	10	3	3	10	4	9	9	8	9	10	7	8	8	7	9	10	7	4	10	7	7	123		
CS. MARANGANI	3	0	0	2	0	2	0	3	3	5	1	5	3	3	4	8	7	3	4	3	3	10	5	5	6	3	2	4	1	1	4	3	2	5	1	2	116		
CS. PAMPA PHALLA	8	15	10	6	7	12	7	4	7	12	10	15	12	19	21	20	13	17	13	13	11	13	21	16	14	13	8	14	7	11	13	8	15	18	22	20	465		
CS. TECHO OBRERO	15	10	8	15	8	5	7	12	13	12	5	7	7	10	14	13	18	15	19	16	20	22	15	28	17	21	18	18	14	17	14	8	20	33	23	20	537		
CS. TINTA	1	4	3	4	1	3	2	0	2	4	6	4	1	5	7	8	2	4	5	5	3	0	10	6	4	2	0	1	2	6	4	1	1	5	10	128			
CS. YANAOCA	16	8	8	3	16	16	19	8	6	18	24	14	9	9	10	1	10	8	10	14	21	7	4	18	11	11	7	12	10	9	12	12	8	18	26	416			
CS. YAURI	23	21	22	17	14	14	8	13	20	12	12	16	15	19	34	25	27	17	33	30	37	36	38	34	38	36	29	22	22	7	30	27	27	39	40	19	873		
HOSPITAL ESPINAR	18	15	6	9	6	6	14	9	10	4	4	9	14	5	7	14	26	10	5	14	4	9	23	4	13	6	20	12	12	18	10	13	7	19	30	27	432		
HOSPITAL ESSALUD SICUANI	12	18	23	18	12	21	12	10	13	20	23	13	19	41	32	30	25	13	19	17	15	19	16	21	13	17	43	31	29	20	17	14	43	22	32	35	778		
HOSPITAL ESPINAR (ESSALUD)	21	15	4	17	11	8	5	8	11	6	20	11	27	26	44	18	26	28	41	35	31	21	39	39	42	24	33	31	27	34	31	38	42	38	43	29	924		
HOSPITAL SICUANI	20	9	10	9	7	11	8	6	8	10	10	2	5	23	21	20	21	25	17	29	28	24	22	26	29	27	6	5	3	6	1	4	16	36	19	34	557		
PS. ACCOCCUNCA	2	0	2	0	0	0	0	0	0	0	0	0	4	2	5	3	5	0	3	2	6	8	4	2	6	1	3	3	4	3	2	2	5	3	6	5	6	97	
PS. CHECACUPE	6	9	4	6	0	11	3	1	1	4	4	7	5	2	8	8	4	11	13	8	8	1	9	4	3	7	6	1	3	3	1	5	8	6	4	5	189		
PS. CHECCA	6	0	2	0	0	3	1	3	7	2	4	4	6	11	3	3	6	2	17	11	8	15	6	8	9	0	0	2	7	7	9	5	7	8	9	195			
PS. CHECTUYOC	0	2	2	1	1	1	0	1	3	5	0	0	0	0	0	1	0	2	1	4	2	1	1	4	3	2	1	3	1	0	4	0	0	2	3	1	2	54	
PS. CHIARA	1	6	2	1	2	1	1	1	0	0	0	0	0	2	6	3	2	0	2	1	2	0	2	1	4	0	2	1	4	1	3	1	2	4	2	1	61		
PS. CHITBAMBA	3	1	0	2	0	1	0	1	3	2	0	1	0	1	0	1	0	3	4	1	1	3	2	4	2	1	2	1	3	0	2	0	5	2	1	0	53		
PS. CONDEVILUYO	0	0	0	0	1	0	1	0	2	2	0	1	0	1	3	1	2	0	0	2	1	0	1	2	2	1	2	1	0	4	1	0	0	1	1	1	1	34	
PS. CONDOROMA	0	1	0	0	0	0	1	2	3	0	0	1	1	3	0	2	2	1	1	0	5	0	4	3	1	0	5	0	1	1	0	1	1	0	1	5	2	4	51
PS. COPORAQUE	2	0	2	5	0	1	3	0	0	2	0	2	1	0	5	3	1	2	7	3	3	1	1	0	5	2	1	4	0	2	2	5	4	2	1	1	6	78	
PS. CUYO	0	1	1	0	0	0	2	1	1	2	1	2	1	2	0	0	1	0	3	2	0	6	0	2	1	3	1	1	0	0	4	2	1	1	1	1	3	46	
PS. HAMPATURA	1	0	1	1	1	0	2	0	0	1	2	1	1	0	2	3	0	2	2	1	2	2	1	1	2	0	0	0	1	1	1	0	0	0	1	1	1	34	
PS. HERCCA	1	1	1	0	1	0	0	0	0	0	3	0	3	1	3	2	1	1	0	0	1	1	1	1	4	2	1	0	1	3	2	0	1	2	0	8	45		
PS. HUAYHUHUASI	0	0	1	0	0	0	1	1	0	0	0	0	0	1	3	2	0	1	1	2	0	3	0	0	2	1	1	2	4	0	3	1	3	0	0	3	0	36	
PS. HUINCHIRI	0	5	3	2	0	2	0	3	1	0	0	0	0	1	0	0	0	3	2	4	2	1	2	1	0	5	2	0	1	0	0	1	1	0	2	0	44		
PS. LA FLORIDA	2	3	3	0	8	3	3	2	1	5	3	1	6	4	2	5	5	3	5	2	4	5	2	3	4	8	10	1	1	2	1	2	2	6	6	4	127		
PS. LANGUI	0	2	0	1	2	0	1	1	3	0	2	2	2	1	2	3	2	4	0	3	1	0	4	0	3	2	1	2	2	2	0	0	1	0	0	1	0	49	
PS. LAYO	5	2	4	2	0	1	3	4	2	0	3	9	9	8	0	6	10	1	5	9	12	0	12	13	13	8	8	4	5	3	4	4	4	9	10	17	209		
PS. MOSOCLACTA	5	3	0	2	0	0	2	0	0	0	0	1	2	3	3	2	1	3	7	1	1	1	1	2	0	0	1	1	2	1	0	1	1	1	1	5	3	56	
PS. OCCOBAMBA (SICUANI)	2	5	0	3	2	2	1	0	0	0	3	1	2	0	4	1	3	2	5	1	0	0	1	2	4	4	2	4	6	5	5	6	3	5	5	4	93		
PS. OCCORURO	5	2	0	1	0	2	1	1	0	1	0	0	4	4	6	7	0	11	4	7	1	5	2	1	2	2	7	6	3	1	4	4	4	1	2	1	0	102	
PS. PALLPATA	7	2	3	3	2	3	2	8	3	5	3	2	5	5	11	6	9	3	3	16	5	14	27	21	9	10	13	9	11	11	7	10	14	10	14	12	298		
PS. PAMPAMARCA	1	1	0	1	0	1	1	1	0	2	2	3	3	0	0	2	4	3	4	0	0	1	1	1	3	0	1	2	2	2	1	1	2	1	5	5	55		
PS. PHINAYA	1	1	1	0	0	0	1	0	0	1	0	0	0	1	0	2	2	3	0	0	1	0	0	2	0	2	3	6	0	0	0	0	0	0	1	0	1	30	
PS. PICHIGUA	0	4	4	1	2	3	2	1	2	0	4	0	1	6	4	4	5	1	3	6	4	6	3	6	15	3	6	3	1	5	2	2	3	7	1	3	123		
PS. PITUMARCA	7	8	12	10	4	10	7	5	1	9	9	8	5	9	6	10	6	8	7	8	11	13	13	17	20	20	2	1	5	3	1	1	0	8	0	3	267		
PS. PONGONA	2	2	1	0	1	2	4	2	1	4	10	4	1	2	7	2	3	1	2	2	0	2	2	2	0	0	1	3	1	2	1	0	4	0	4	0	4	79	
PS. QUEHUAR	1	3	2	1	1	2	2	1	3	2	3	2	1	4	4	2	2	1	0	2	2	3	6	4	0	1	2	1	5	0	5	2	1	3	4	4	82		
PS. QUEHUE	2	1	1	1	0	2	0	1	2	6	1	0	0	2	3	3	0	3	1	3	4	1	4	0	4	2	0	0	1	1	0	2	1	1	0	2	55		
PS. SAN MIGUEL	1	5	2	5	0	1	3	5	1	8	3	0	4	3	3	1	0	4	7	4	0	17	10	7	5	8	0	3	0	0	4	5	3	6	6	135			
PS. SAN PABLO	3	1	2	1	2	0	4	0	1	1	1	1	1	3	2	3	5	2	1	1	1	2	1	0	0	1	3	5	1	0	0	1	3	2	0	3	58		
PS. SAN PEDRO	1	1	0	0	0	0	2	0	1	0	1	0	1	4	4	3	5	2	1	3	1	0	2	0	1	1	4	4	0	1	1	1	0	2	6	5	58		
PS. SANTA BARBARA	3	3	1	0	2	2	4	1	1	1	5	1	1	2	2	4	3	2	1	2	1	0	2	1	3	2	3	1	0	1	3	1	2	1	2	1	65		
PS. SURIMANA	0	0	0	0	0	0	0	0	1	0	2	0	0	2	0	2	0	0	1	1	0	1	0	1	2	0	0	1	0	0	0	1	1	0	3	19			
PS. SUYCKUTAMBO	0	0	0	0	0	0	2	0	0	2	2	1	0	1	0	2	0	0	0	3	9	0	0	5	3	3	2	4	0	0	7	2	1	3	5	4	61		
PS. TINTAYA MARQUIRI	0	0	2	0	1	0	5	0	1	1	2	1	1	6	0	3	0	3	5	1	3	1	0	3	7	4	3	3	2	3	1	0	2	6	6	5	81		
PS. TOCCOCORI	3	1	4	3	0	1	3	1	2	0	1	1	2	5	1	0	2	3	0	2	5	0	2	1	2	0	0	1	2	2	2	2	3	2	2	2	61		
PS. TUNGASUCA	1	2	0	0	0	2																																	

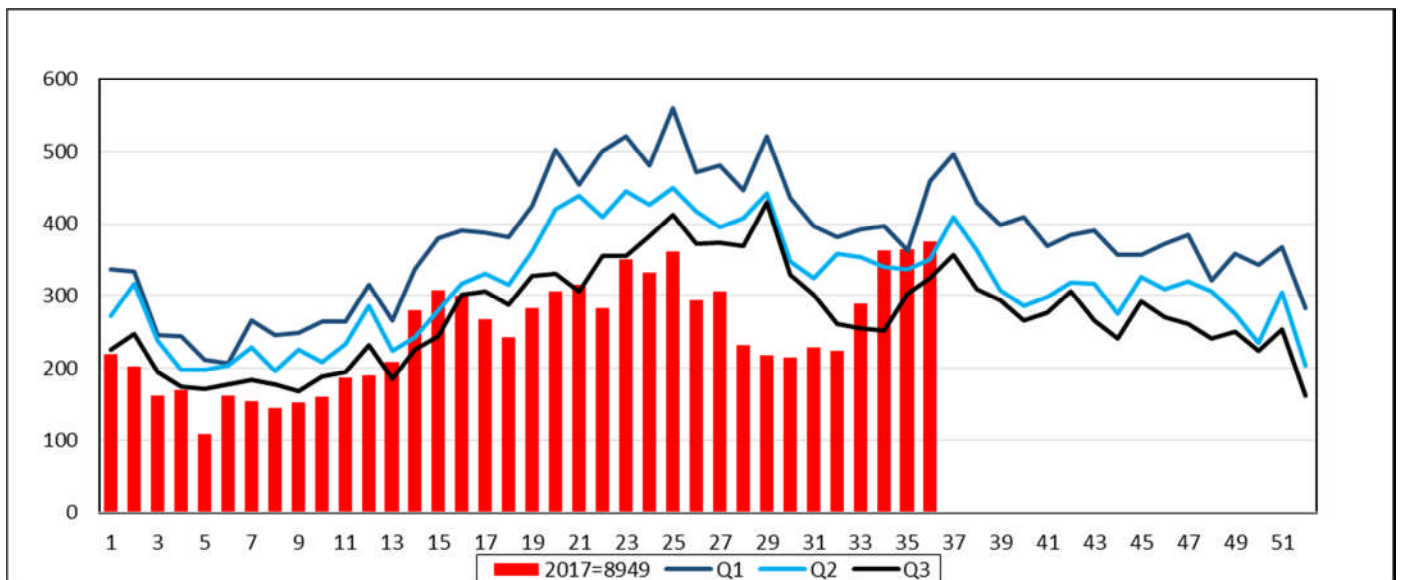
Figura 5. Tendencia de casos de IRAS no neumónicas complicadas en niños < 5 años RSCCE año 2015-2017



FUENTE: Unidad de Estadística e Informática RSCCE

En comparación con los años anteriores hasta la S.E N° 36, la tendencia de las IRAS no Neumónicas Complicadas van en descenso considerable para este año, según el canal endémico.

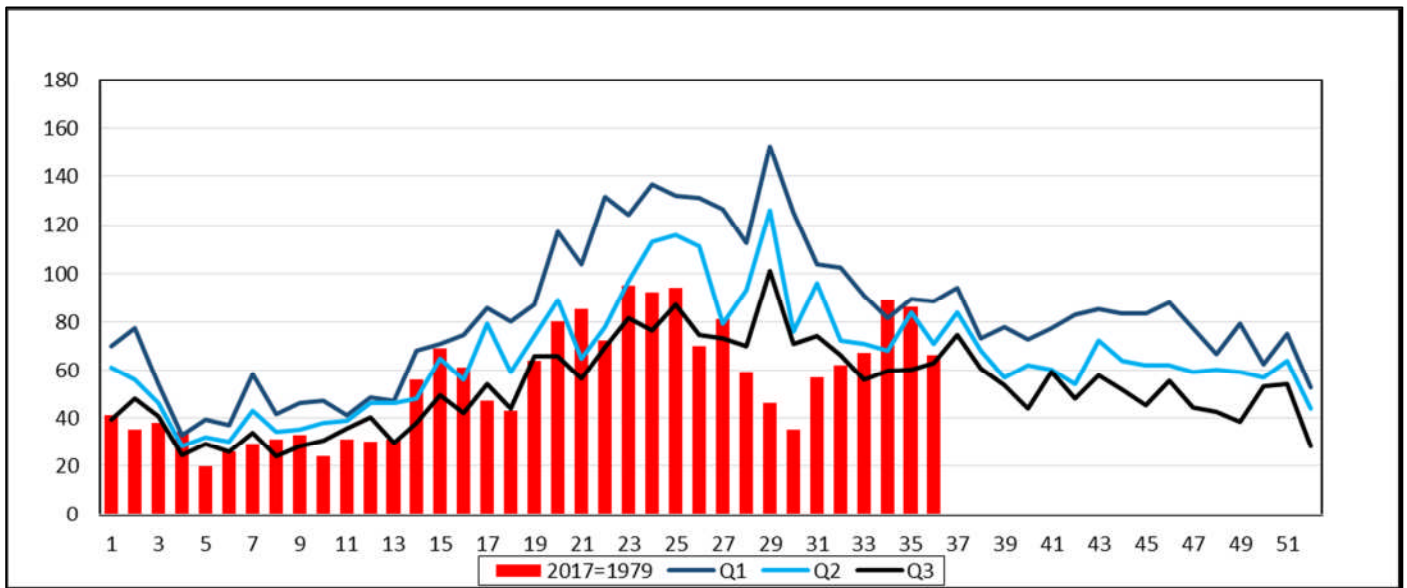
Figura 6. Canal Endémico de casos de IRAS no Neumónicas Complicadas en niños < 5 años RSCCE hasta la S.E N° 36-2017



FUENTE: Unidad de Estadística e Informática RSCCE

Hasta la S.E N° 36-2017 se notifican un total de 8949 casos de IRAS no Neumónicas complicadas en niños menores de 5 años en la Red C.C.E, de los cuales 376 casos se reportan en la S.E. N°36, lo que indica que nos encontramos en la ZONA DE ALERTA, al realizar el análisis en las 06 MR Y sus EE.SS respectivos, observamos que hay Establecimientos que se encuentran en la Zona de Alerta y Epidemia.

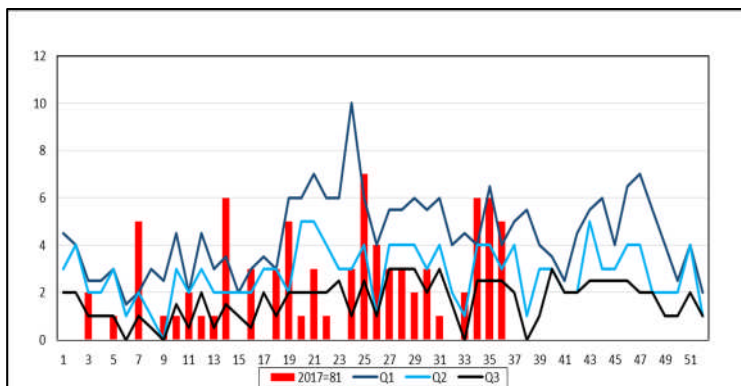
Figura 7. Canal Endémico de casos de IRAS no Neumónicas Complicadas en niños < 5 años **MR YAURI** hasta la S.E N° 36-2017



FUENTE: Unidad de Estadística e Informática RSCCE

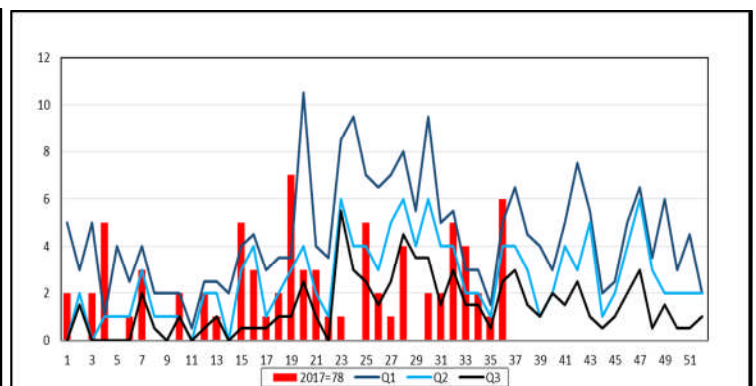
Hasta la S.E N° 36-2017 se notifican un total de 1979 casos de IRAS no Neumónicas complicadas en niños menores de 5 años en la Micro Red, de los cuales 66 casos se reportan en la S.E. N°36, lo que indica que nos encontramos en la ZONA DE SEGURIDAD, al realizar el análisis existen 04 EE.SS que se encuentran en la Zona de Epidemia, 01 EE.SS que se encuentra en la zona de Alerta, como se detalla a continuación.

Figura 8. Canal Endémico de casos de IRAS no Neumónicas Complicadas en niños < 5 años **P.S TINTAYA MARQUIRI** hasta la S.E N° 36-2017



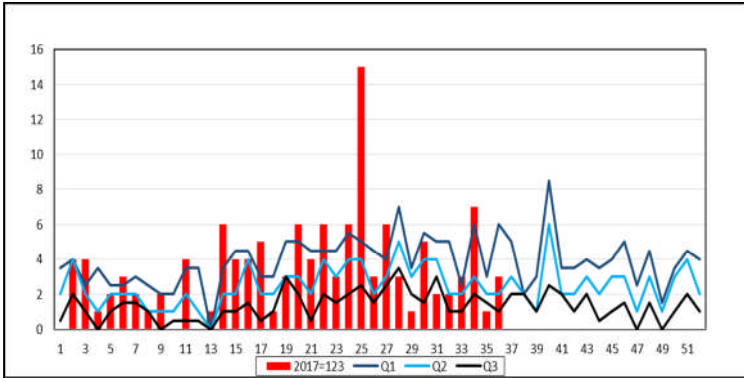
FUENTE: Unidad de Estadística e Informática RSCCE

Figura 9. Canal Endémico de casos de IRAS no Neumónicas Complicadas en niños < 5 años **P.S COPORAQUE** hasta la S.E N° 36-2017



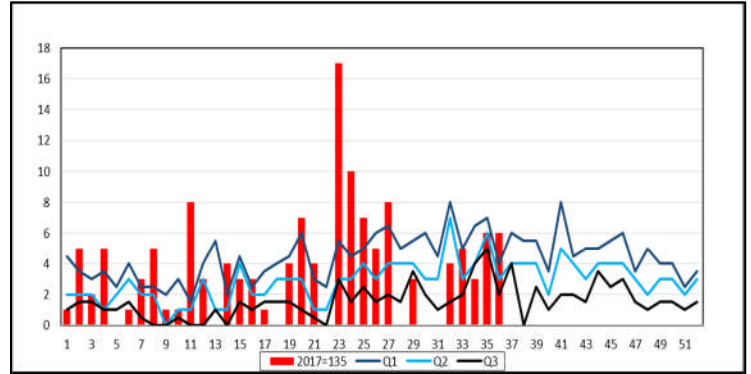
FUENTE: Unidad de Estadística e Informática RSCCE

Figura 10. Canal Endémico de casos de IRAS no Neumónicas Complicadas en niños < 5 años P.S PICHIGUA hasta la S.E N° 36-2017



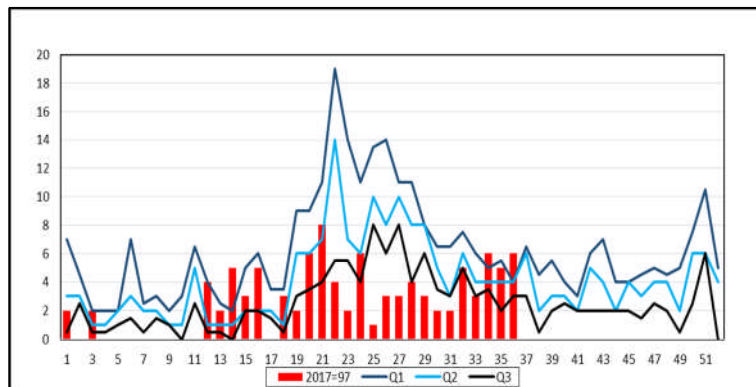
FUENTE: Unidad de Estadística e Informática RSCCE

Figura 11. Canal Endémico de casos de IRAS no Neumónicas Complicadas en niños < 5 años P.S SAN MIGUEL hasta la S.E N° 36-2017



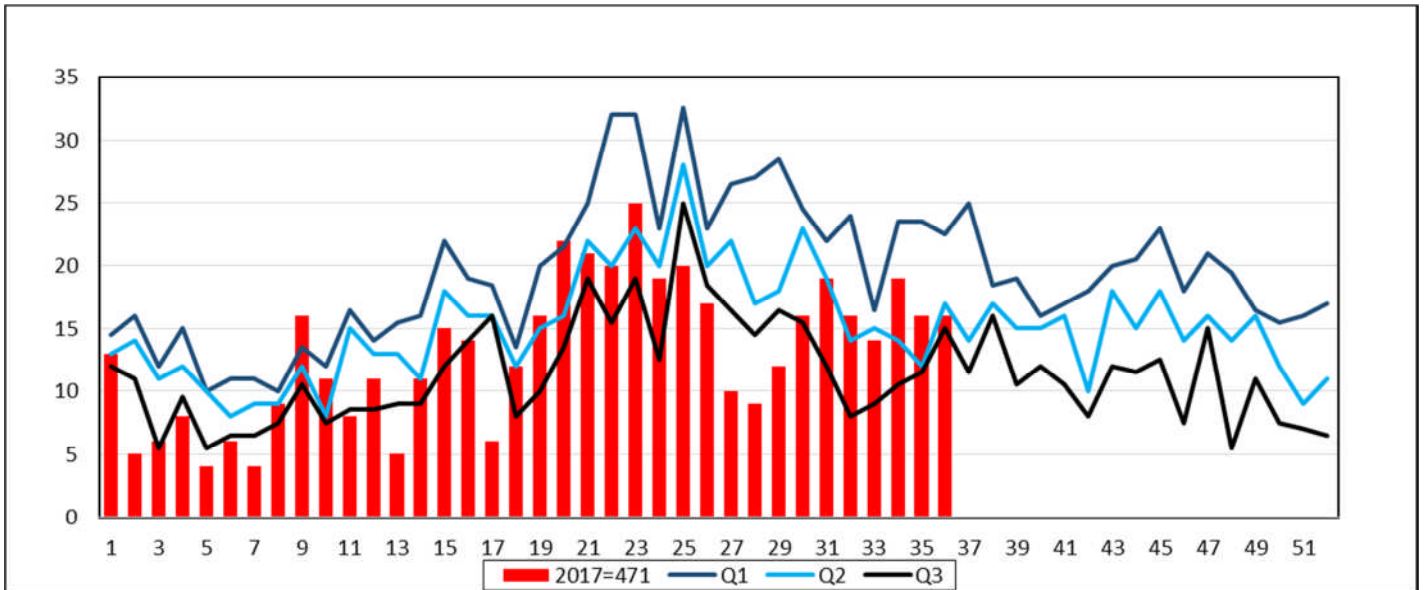
FUENTE: Unidad de Estadística e Informática RSCCE

Figura 12. Canal Endémico de casos de IRAS no Neumónicas Complicadas en niños < 5 años P.S ACCOCUNCA hasta la S.E N° 36-2017



FUENTE: Unidad de Estadística e Informática RSCCE

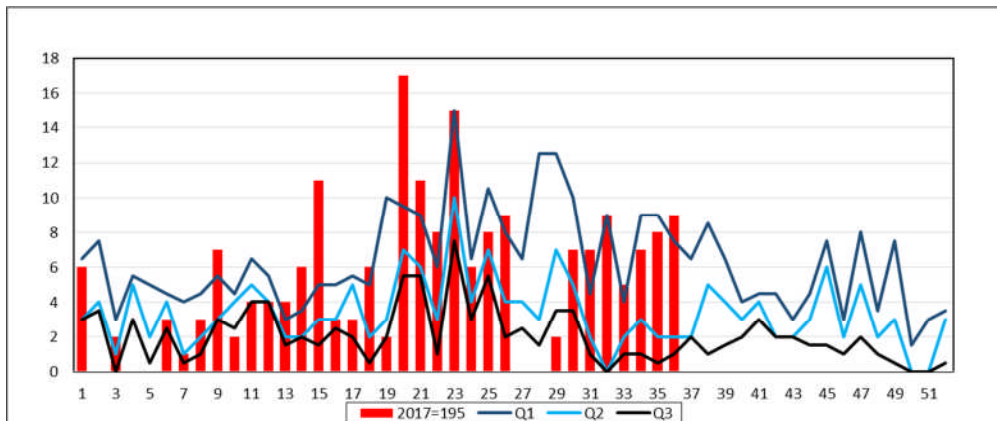
Figura 13. Canal Endémico de casos de IRAS no Neumónicas Complicadas en niños < 5 años **MR EL DESCANSO** hasta la S.E N° 36-2017



FUENTE: Unidad de Estadística e Informática RSCCE

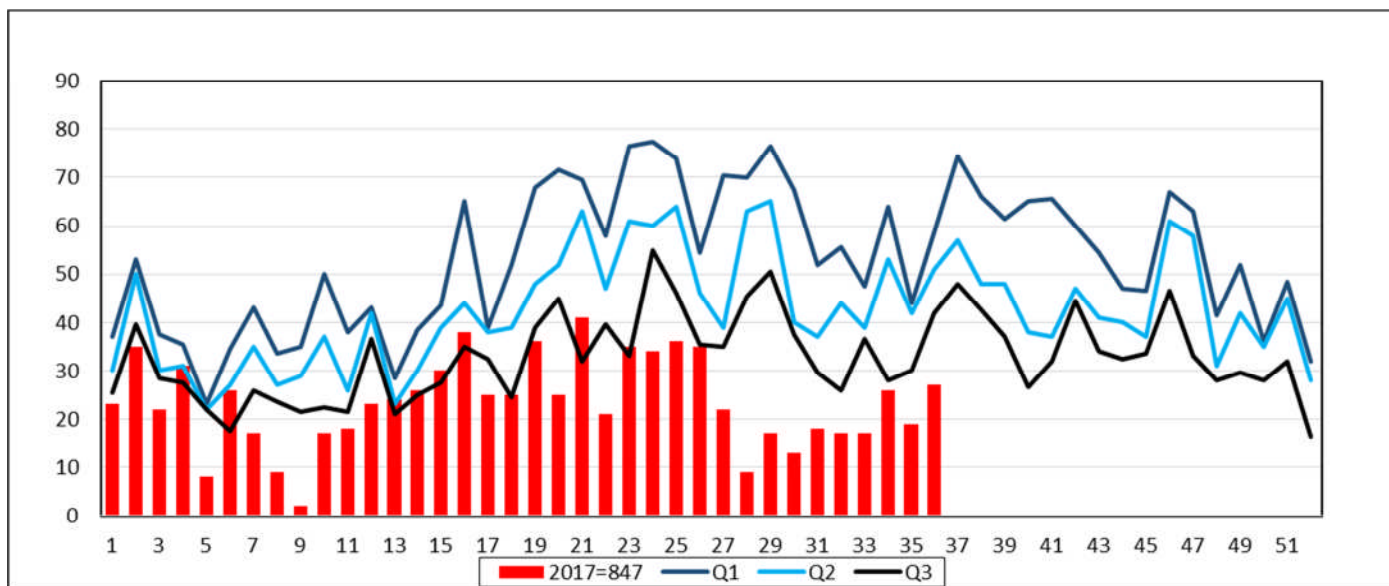
Hasta la S.E N° 36-2017 se notifican un total de 471 casos de IRAS no Neumónicas complicadas en niños menores de 5 años en la Micro Red, de los cuales 16 casos se reportan en la S.E. N°36, lo que indica que nos encontramos en la ZONA DE SEGURIDAD, sin embargo existe un EE.SS que se encuentran en Epidemia, como se detalla a continuación.

Figura 14. Canal Endémico de casos de IRAS no Neumónicas Complicadas en niños < 5 años **P.S CHECCA** hasta la S.E N° 36-2017



FUENTE: Unidad de Estadística e Informática RSCCE

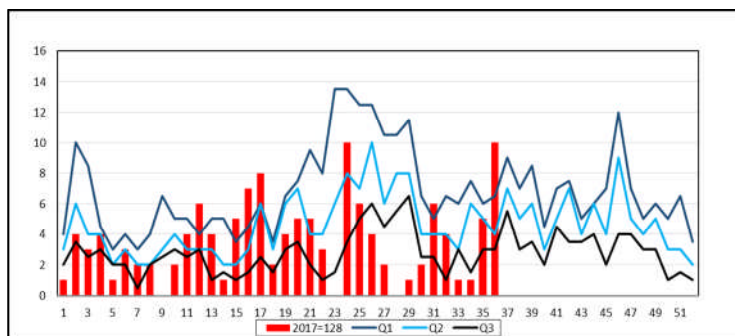
Figura 15. Canal Endémico de casos de IRAS no Neumónicas Complicadas en niños < 5 años **MR COMBAPATA** hasta la S.E N° 36-2017



FUENTE: Unidad de Estadística e Informática RSCCE

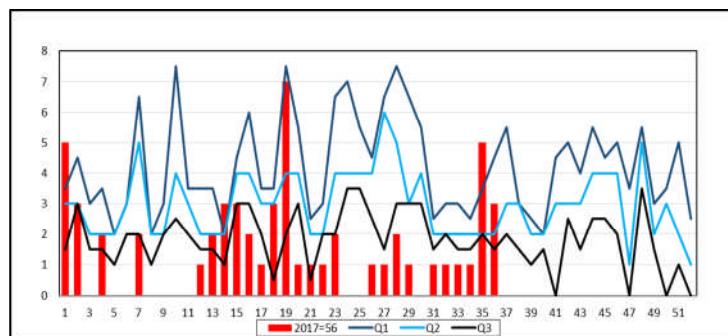
Hasta la S.E N° 36-2017 se notifican un total de 847 casos de IRAS no Neumónicas complicadas en niños menores de 5 años en la Micro Red, de los cuales 27 casos se reportan en la S.E. N°36, lo que indica que nos encontramos en la ZONA DE ÉXITO, sin embargo existe un EE.SS que se encuentran en Epidemia y otro en Alerta, como se detalla a continuación.

Figura 16. Canal Endémico de casos de IRAS no Neumónicas Complicadas en niños < 5 años **P.S TINTA** hasta la S.E N° 36-2017



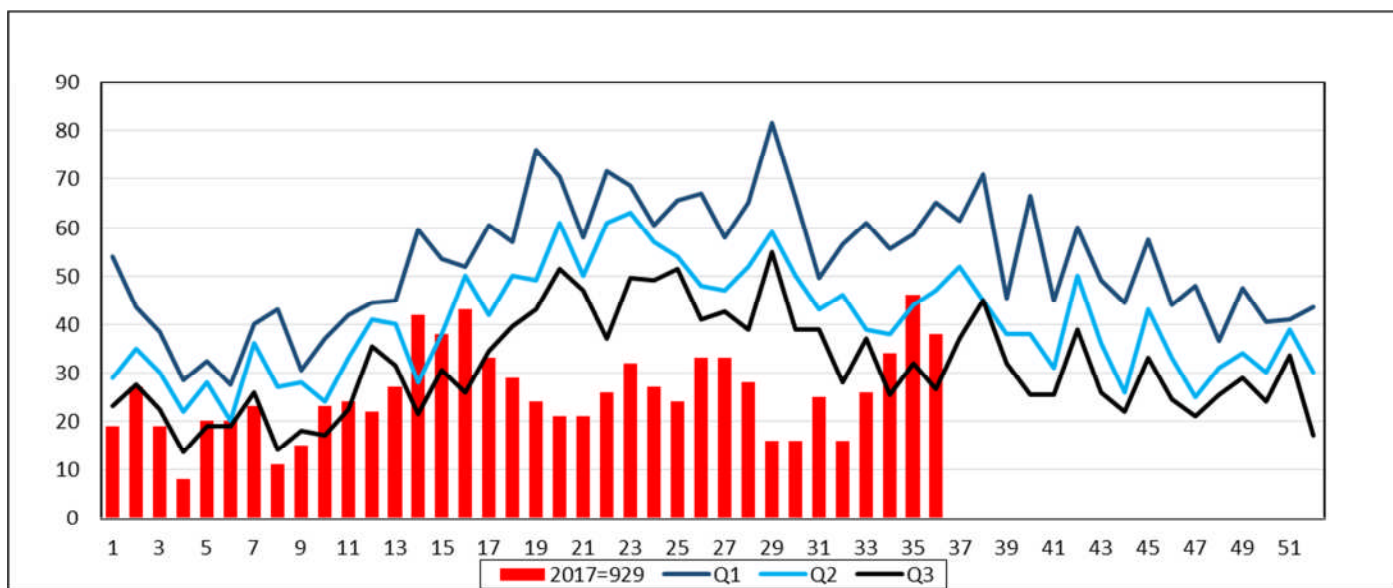
FUENTE: Unidad de Estadística e Informática RSCCE

Figura 17. Canal Endémico de casos de IRAS no Neumónicas Complicadas en niños < 5 años **P.S MOSOCLACTA** hasta la S.E N° 36-2017



FUENTE: Unidad de Estadística e Informática RSCCE

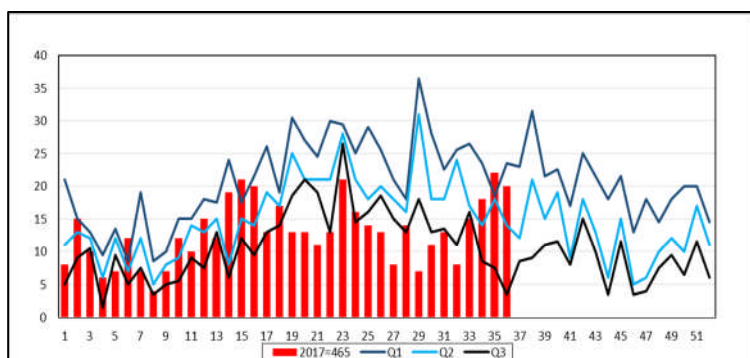
Figura 18. Canal Endémico de casos de IRAS no Neumónicas Complicadas en niños < 5 años **MR PAMPAPHALLA** hasta la S.E N° 36-2017



FUENTE: Unidad de Estadística e Informática RSCCE

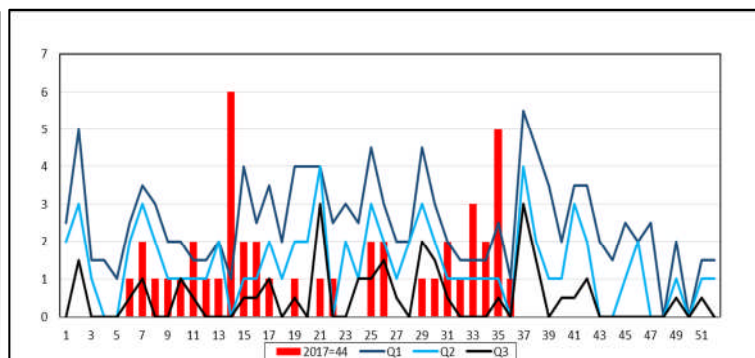
Hasta la S.E N° 36-2017 se notifican un total de 929 casos de IRAS no Neumónicas complicadas en niños menores de 5 años en la Micro Red, de los cuales 38 casos se reportan en la S.E. N° 36, lo que indica que nos encontramos en la ZONA DE SEGURIDAD, sin embargo existe 02 EE.SS que se encuentra en Alerta, como se detalla a continuación.

Figura 19. Canal Endémico de casos de IRAS no Neumónicas Complicadas en niños < 5 años **C.S PAMPAPHALLA** hasta la S.E N° 36-2017



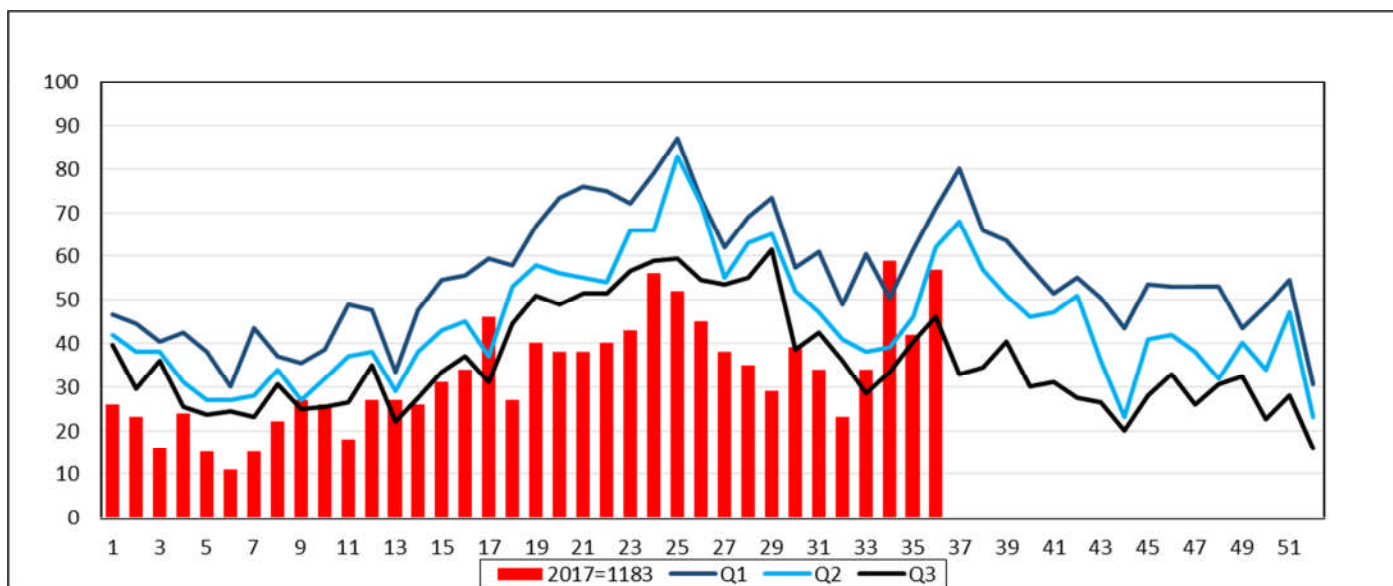
FUENTE: Unidad de Estadística e Informática RSCCE

Figura 20. Canal Endémico de casos de IRAS no Neumónicas Complicadas en niños < 5 años **P.S UZCUPATA** hasta la S.E N° 36-2017



FUENTE: Unidad de Estadística e Informática RSCCE

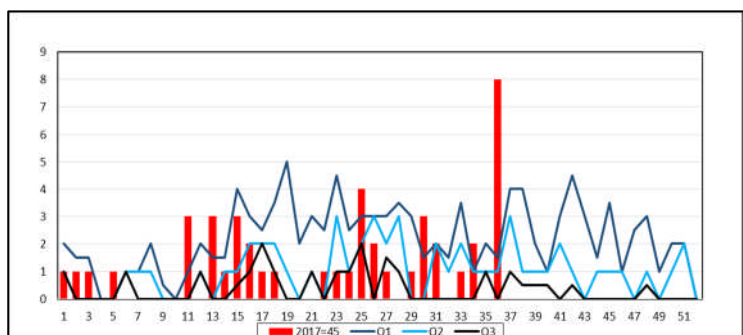
Figura 21. Canal Endémico de casos de IRAS no Neumónicas Complicadas en niños < 5 años **MR TECHO OBRERO** hasta la S.E N° 36-2017



FUENTE: Unidad de Estadística e Informática RSCCE

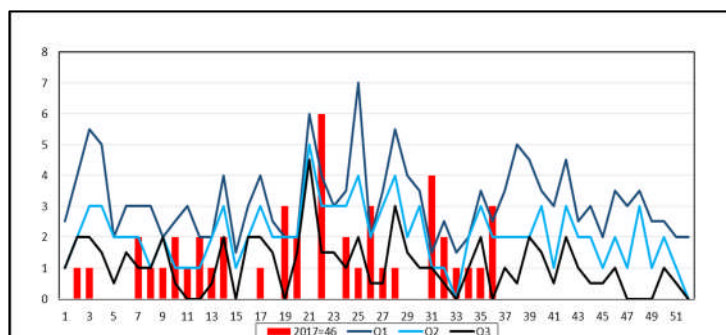
Hasta la S.E N° 36-2017 se notifican un total de 1183 casos de IRAS no Neumónicas complicadas en niños menores de 5 años en la Micro Red, de los cuales 57 casos se reportan en la S.E. N°36, lo que indica que nos encontramos en la ZONA DE SEGURIDAD, de tal manera realizando el análisis hay 02 EE.SS que se encuentran en la Zona de Epidemia y 03 EE.SS que se encuentran en Alerta, como se detalla a continuación.

Figura 22. Canal Endémico de casos de IRAS no Neumónicas Complicadas en niños < 5 años **P.S HERCCA** hasta la S.E N° 36-2017



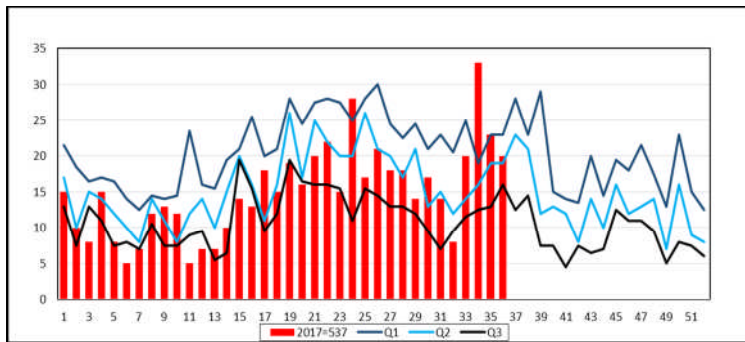
FUENTE: Unidad de Estadística e Informática RSCCE

Figura 23. Canal Endémico de casos de IRAS no Neumónicas Complicadas en niños < 5 años **P.S CUYO** hasta la S.E N° 36-2017



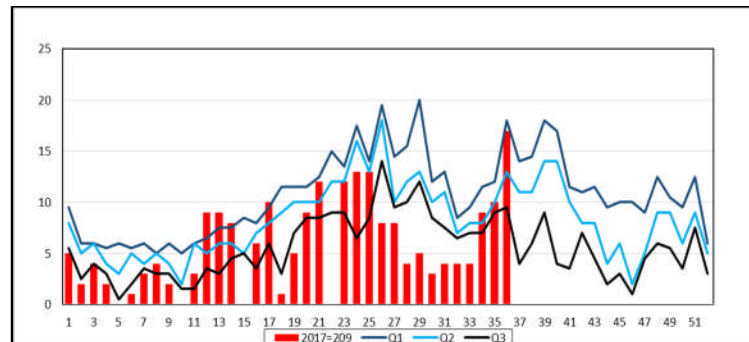
FUENTE: Unidad de Estadística e Informática RSCCE

Figura 24. Canal Endémico de casos de IRAS no Neumónicas Complicadas en niños < 5 años **C.S TECHO OBRERO** hasta la S.E N° 36-2017



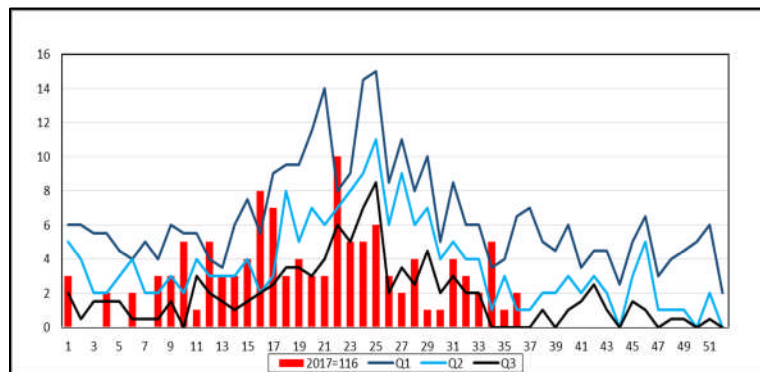
FUENTE: Unidad de Estadística e Informática RSCCE

Figura 25. Canal Endémico de casos de IRAS no Neumónicas Complicadas en niños < 5 años **P.S LAYO** hasta la S.E N° 36-2017



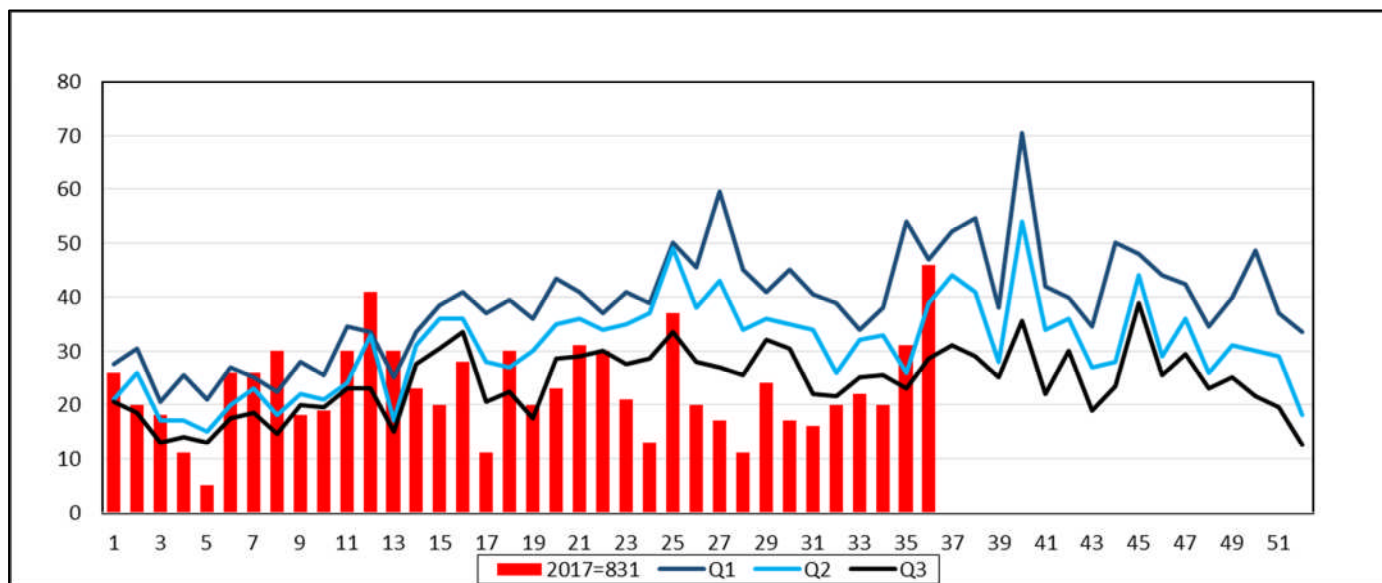
FUENTE: Unidad de Estadística e Informática RSCCE

Figura 26. Canal Endémico de casos de IRAS no Neumónicas Complicadas en niños < 5 años **P.S MARANGANI** hasta la S.E N° 36-2017



FUENTE: Unidad de Estadística e Informática RSCCE

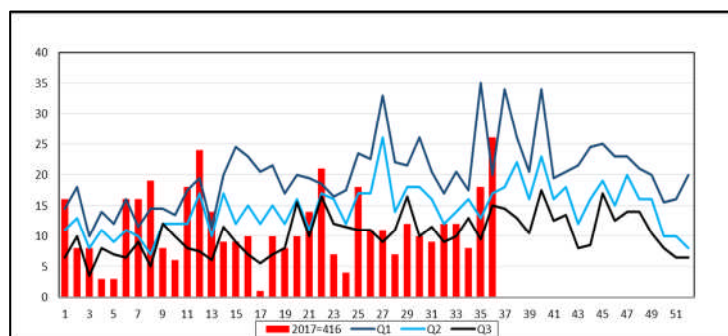
Figura 27. Canal Endémico de casos de IRAS no Neumónicas Complicadas en niños < 5 años **MR YANAOCA** hasta la S.E N° 36-2017



FUENTE: Unidad de Estadística e Informática RSCCE

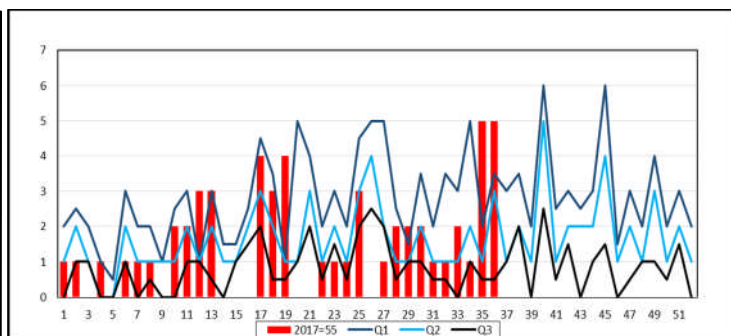
Hasta la S.E N° 36-2017 se notifican un total de 831 casos de IRAS no Neumónicas complicadas en niños menores de 5 años en la Micro Red, de los cuales 46 casos se reportan en la S.E. N°36, lo que indica que nos encontramos en la ZONA DE ALERTA, de tal manera existe 04 EE.SS que se encuentran en Epidemia, Y 01 EE.SS en alerta, como se detalla a continuación.

Figura 28. Canal Endémico de casos de IRAS no Neumónicas Complicadas en niños < 5 años **C.S YANAOCA** hasta la S.E N° 36-2017



FUENTE: Unidad de Estadística e Informática RSCCE

Figura 29. Canal Endémico de casos de IRAS no Neumónicas Complicadas en niños < 5 años **P.S PAMPAMARCA** hasta la S.E N° 36-2017



FUENTE: Unidad de Estadística e Informática RSCCE

Figura 30. Canal Endémico de casos de IRAS no Neumónicas Complicadas en niños < 5 años P.S TOCCOCORI hasta la S.E N° 36-2017

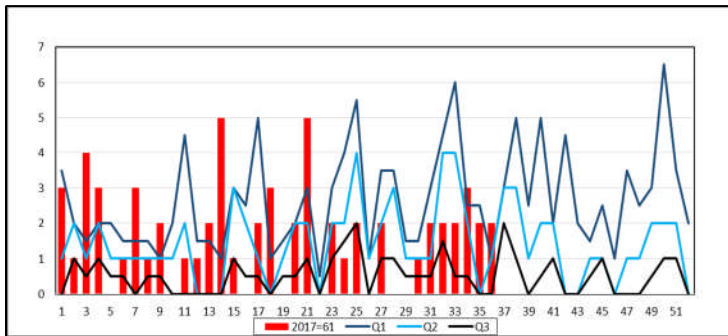
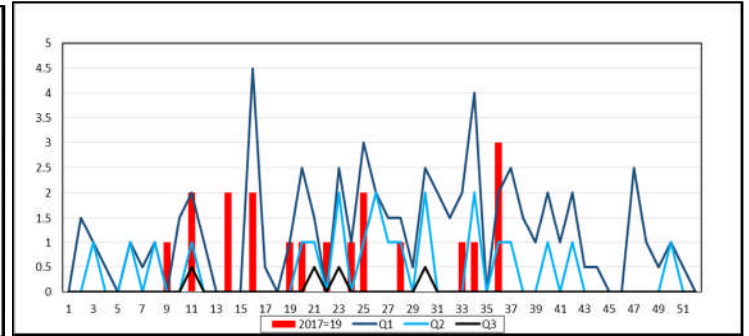


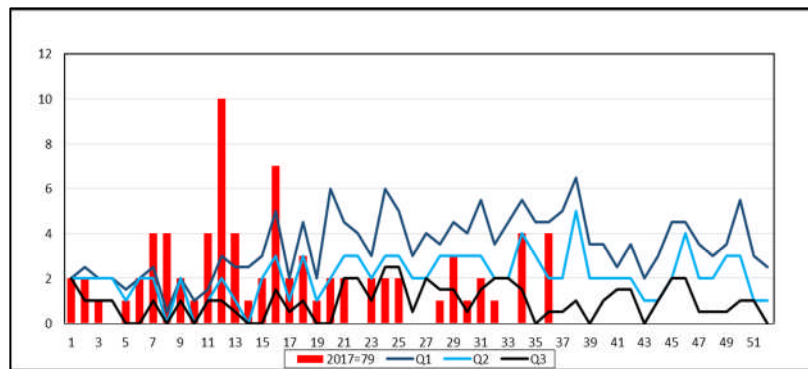
Figura 31. Canal Endémico de casos de IRAS no Neumónicas Complicadas en niños < 5 años P.S SURIMANA hasta la S.E N° 36-2017



FUENTE: Unidad de Estadística e Informática RSCCE

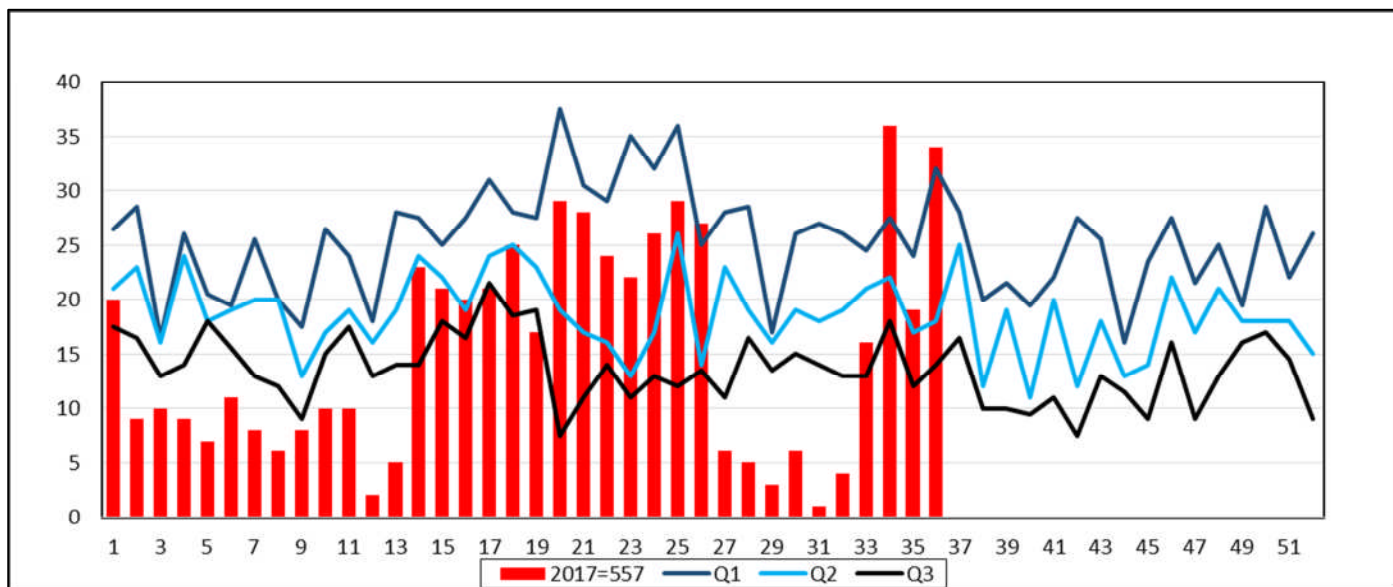
FUENTE: Unidad de Estadística e Informática RSCCE

Figura 32. Canal Endémico de casos de IRAS no Neumónicas Complicadas en niños < 5 años P.S PONGOÑA hasta la S.E N° 36-2017



FUENTE: Unidad de Estadística e Informática RSCCE

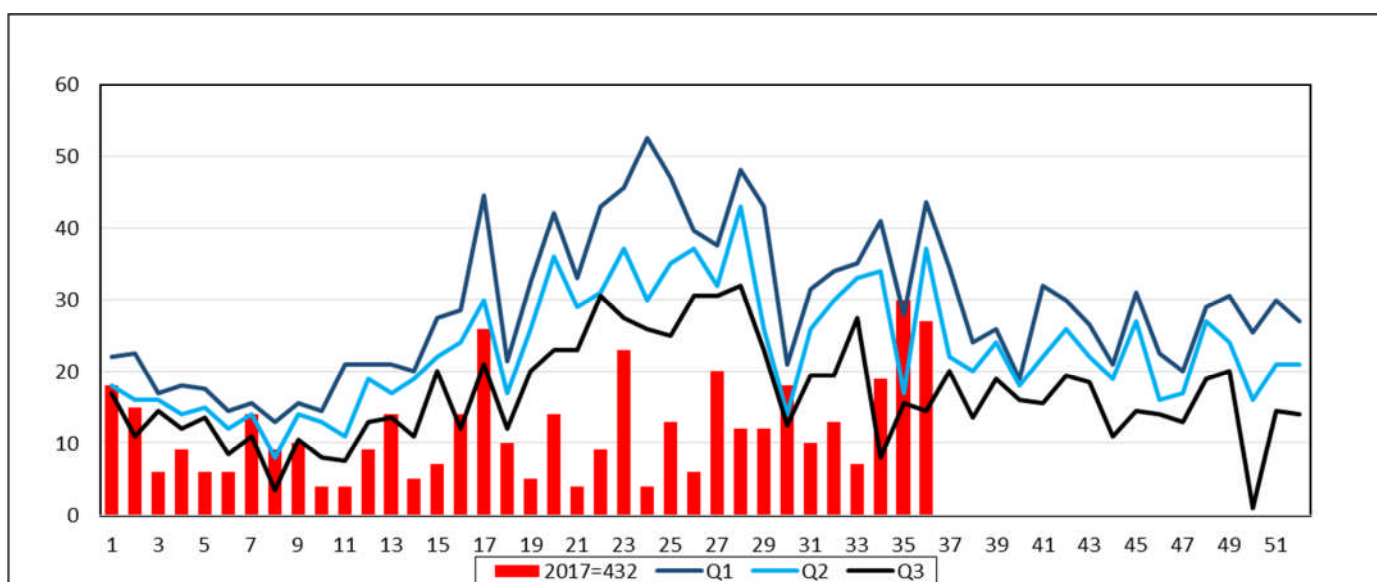
Figura 33. Canal Endémico de casos de IRAS no Neumónicas Complicadas en niños < 5 años **HOSPITAL SICUANI** hasta la S.E N° 36-2017



FUENTE: Unidad de Estadística e Informática RSCCE

Hasta la S.E N° 36-2017 se notifican un total de 557 casos de IRAS no Neumónicas complicadas en niños menores de 5 años en el Hospital, de los cuales 34 casos son reportados en la S.E. N°36, lo que indica que nos encontramos en la ZONA DE EPIDEMIA.

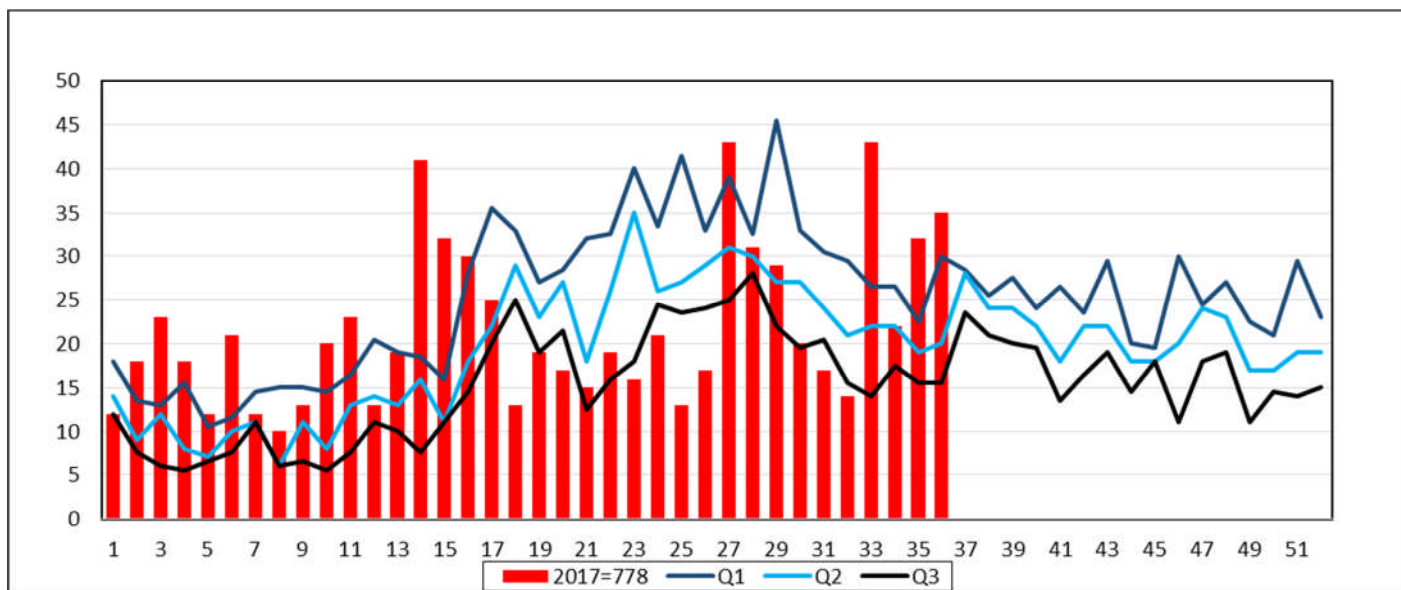
Figura 34. Canal Endémico de casos de IRAS no Neumónicas Complicadas en niños < 5 años **HOSPITAL ESPINAR** hasta la S.E N° 36-2017



FUENTE: Unidad de Estadística e Informática RSCCE

Hasta la S.E N° 36-2017 se notifican un total de 432 casos de IRAS no Neumónicas complicadas en niños menores de 5 años en el Hospital, de los cuales 27 casos se reportan en la S.E. N°36, lo que indica que nos encontramos en la ZONA DE ALERTA.

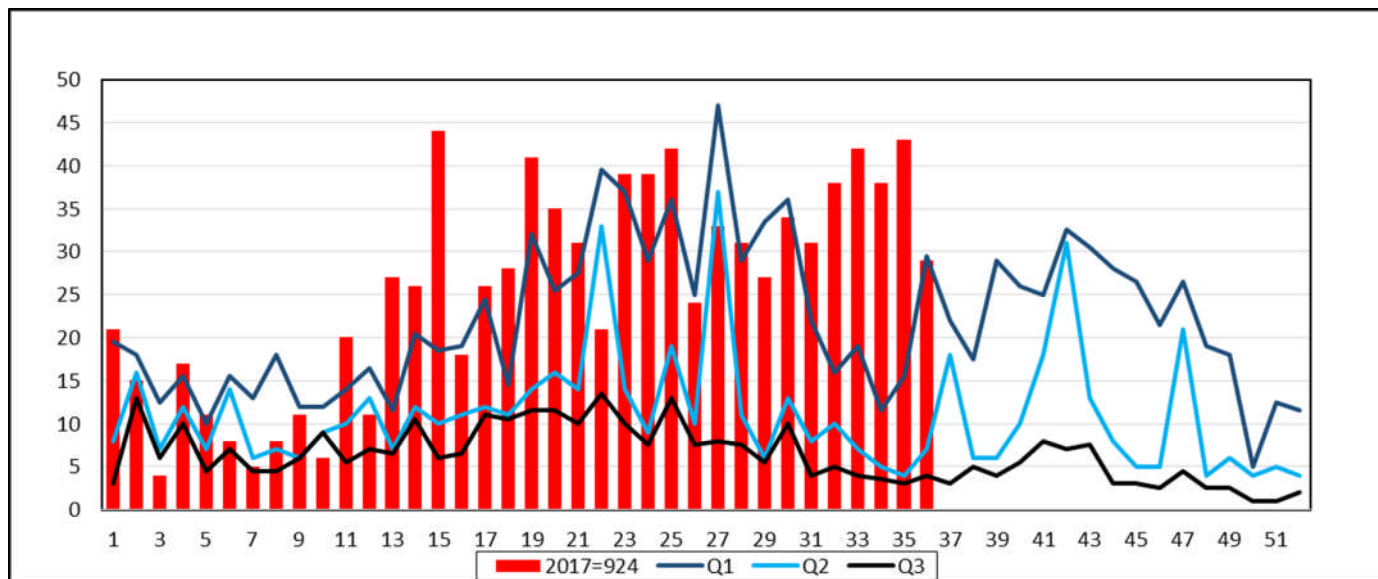
Figura 35. Canal Endémico de casos de IRAS no Neumónicas Complicadas en niños < 5 años **HOSPITAL ESSALUD SICUANI** hasta la S.E N° 36-2017



FUENTE: Unidad de Estadística e Informática RSCCE

Hasta la S.E N° 36-2017 se notifican un total de 778 casos de IRAS no Neumónicas complicadas en niños menores de 5 años en el Hospital ESSALUD, de los cuales 35 casos se reportan en la S.E. N°34, lo que indica que nos encontramos en la ZONA DE EPIDEMIA.

Figura 36. Canal Endémico de casos de IRAS no Neumónicas Complicadas en niños < 5 años **HOSPITAL ESSALUD ESPINAR** hasta la S.E N° 36-2017



FUENTE: Unidad de Estadística e Informática RSCCE

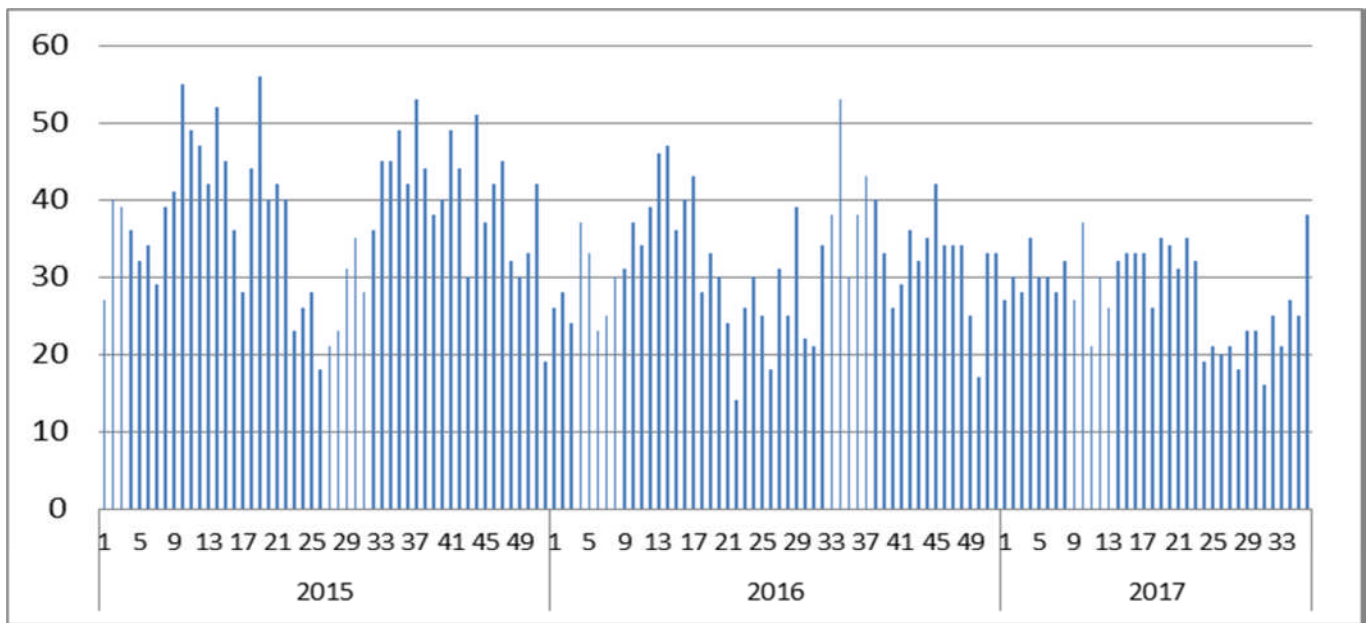
Hasta la S.E N° 36-2017 se notifican un total de 924 casos de IRAS no Neumónicas complicadas en niños menores de 5 años en el Hospital ESSALUD, de los cuales 29 casos se reportan en la S.E. N°36, lo que indica que nos encontramos en la ZONA DE ALERTA.

SITUACION DE LAS INFECCIONES DIARREICAS AGUDA EN NIÑOS MENORES DE 5 AÑOS RSCCE S.E N° 36- 2017

Tabla 2. Casos de EDAS no complicadas en niños < 5 años por semanas epidemiológicas RSCCE hasta la S.E N° 36-2017

	1	2	3	4	5	6	7	8	9	10	11	12	13	14	15	16	17	18	19	20	21	22	23	24	25	26	27	28	29	30	31	32	33	34	35	36	37	38	39	40	41	42	43	44	45	46	47	48	49	50	51	52	Total			
MICRO RED COMB.																																																								
CS. COMBAPATA	0	3	2	3	1	3	0	1	1	2	0	4	3	2	3	3	4	0	4	1	1	0	1	3	1	0	1	1	1	2	0	0	2	4	0	0	0	1	0	1	1	0	1	4	2	1	2	1	0	4	3	1	79			
CS. TINTA	1	3	0	0	1	1	1	0	1	0	1	2	1	3	1	1	0	0	1	1	0	0	0	0	0	0	1	1	0	0	0	0	0	1	3	0	0	0	0	0	1	1	0	0	0	2	0	0	2	0	1	2	1	35		
PS. CHECACUPE	0	0	0	3	0	0	0	1	2	1	0	0	2	0	0	0	0	0	1	0	0	0	0	0	0	0	0	0	0	0	0	0	0	0	0	0	0	0	0	1	0	0	1	1	0	0	2	0	0	0	1	16				
PS. CHIARA	0	0	0	0	2	0	0	0	0	0	0	1	0	0	0	0	0	0	0	0	0	0	0	0	0	0	0	0	0	0	0	0	0	0	0	0	0	0	0	0	0	0	0	0	0	0	0	0	0	0	0	4				
PS. MOSOCLACTA	1	0	0	0	0	0	0	0	0	0	0	0	0	0	0	0	0	0	0	0	0	0	0	0	0	0	1	0	0	0	0	1	1	0	1	0	0	0	0	0	0	1	2	0	0	0	0	0	0	0	1	0	9			
PS. PITUMARCA	0	1	1	4	1	4	2	3	0	0	0	3	1	1	3	2	1	3	0	1	6	2	0	0	1	1	3	3	2	0	0	3	3	3	1	5	3	1	0	2	0	0	0	0	2	1	1	0	0	0	0	0	74			
MICRO RED DESCA																																																								
CS. EL DESCANSO	1	0	1	0	0	0	1	1	0	1	2	0	5	0	1	2	2	0	0	1	0	0	0	1	0	1	0	0	0	0	1	0	0	0	1	0	0	1	0	1	1	1	0	0	0	0	0	1	0	0	0	0	27			
PS. CHECCA	1	0	0	0	0	0	1	0	1	0	0	0	0	0	0	0	0	0	0	0	0	0	0	0	0	0	0	0	0	0	0	0	1	1	0	0	0	0	0	0	0	0	0	0	0	0	0	0	0	0	0	0	5			
PS. CHITIBAMBA	0	0	0	0	0	0	0	1	0	0	0	0	0	0	0	0	0	0	0	0	0	0	0	0	0	0	0	0	0	0	0	0	1	1	0	0	0	0	0	0	0	0	0	0	0	0	0	0	0	0	0	0	5			
MICRO RED PAMPA																																																								
CS. PAMPA PHALL	1	1	2	1	1	0	2	0	0	5	1	1	3	0	1	2	3	1	2	1	0	0	0	2	4	2	2	1	0	4	1	0	1	1	2	0	1	1	4	0	0	1	0	0	0	1	2	0	0	0	0	2	60			
PS. LA FLORIDA	1	3	1	2	0	2	0	1	0	0	1	1	2	1	0	3	2	2	0	0	3	1	0	1	1	0	1	0	0	1	0	0	0	0	0	0	0	0	0	1	0	2	0	1	2	0	0	1	0	0	1	0	0	38		
PS. PHINAYA	0	0	0	0	0	0	0	0	0	0	0	0	1	0	0	1	0	0	0	0	0	0	0	0	0	0	0	0	0	0	0	0	1	1	0	0	0	0	0	0	0	0	0	0	0	0	0	0	0	0	0	0	0	7		
PS. QUEHUAR	5	0	1	0	0	0	0	0	0	0	1	1	1	1	0	0	0	0	0	1	1	0	0	0	0	0	0	0	1	0	0	0	1	0	0	0	0	1	1	0	0	1	1	0	2	0	1	0	2	0	1	1	0	26		
PS. SAN PABLO	0	0	0	1	2	0	0	0	0	1	0	1	2	0	0	0	0	2	0	0	0	0	0	0	1	0	0	0	0	0	0	0	0	0	0	0	0	0	1	0	0	1	0	1	0	0	1	1	0	0	0	0	16			
PS. SAN PEDRO	1	2	1	0	0	0	5	0	0	0	3	2	1	2	2	1	0	3	0	1	0	0	0	0	0	0	0	0	0	0	0	1	0	1	2	0	0	4	0	2	0	0	2	3	0	0	1	1	0	2	1	44				
PS. SANTA BARBA	0	0	1	1	0	2	1	0	0	1	0	0	0	0	0	0	0	0	0	0	0	0	0	0	0	0	1	1	0	0	0	0	1	2	0	1	0	2	0	1	0	0	1	0	0	0	0	0	0	0	0	20				
PS. UZCUPATA	0	0	0	0	0	0	0	0	0	0	0	0	0	0	0	0	0	0	0	0	0	0	0	0	0	0	0	0	0	0	0	0	0	0	0	0	0	0	0	0	0	0	0	0	0	0	0	0	0	0	0	0	0			
MICRO RED SICUANI																																																								
HOSPITAL ESSALUI	3	4	5	8	9	5	8	9	15	7	9	4	8	8	5	14	14	9	8	11	0	2	3	4	5	2	3	3	12	4	6	2	7	9	11	7	8	9	8	2	7	6	8	8	11	10	6	9	11	1	7	5	359			
HOSPITAL SICUAN	3	0	0	2	2	0	1	1	2	0	4	5	3	4	1	0	0	0	0	0	0	0	0	0	0	0	0	1	4	2	0	0	2	2	3	1	3	0	2	1	2	1	0	4	3	0	0	4	7	2	2	1	1	4	93	
SANIDAD PNP SICI	0	0	0	0	0	0	0	0	0	0	0	0	0	0	0	0	0	0	0	0	0	0	0	0	0	0	0	0	0	0	0	0	0	0	0	0	0	0	0	0	0	0	0	0	0	0	0	0	0	0	0	0	3			
MICRO RED TECHO																																																								
CS. MARANGANI	0	0	1	0	0	0	0	0	0	0	0	0	0	0	0	0	0	0	0	0	0	0	0	0	0	0	0	0	0	0	0	0	0	0	0	0	0	0	0	0	0	0	0	0	0	0	0	0	0	0	0	0	0	7		
CS. TECHO OBRERO	1	1	0	1	1	0	0	0	2	1	2	3	5	4	2	0	3	0	3	4	0	0	1	1	2	0	0	0	0	0	0	0	0	3	3	2	0	0	0	0	0	0	2	2	1	2	4	1	1	1	5	71				
PS. CHECTUYOC	0	0	0	0	0	0	0	0	0	0	1	0	0	0	0	0	0	0	0	0	0	0	0	0	0	0	0	0	0	0	0	0	0	0	0	0	0	0	0	0	0	0	0	0	0	0	0	0	0	0	0	0	0	1		
PS. CONDE VILUYC	0	0	0	0	0	0	0	0	0	0	0	0	0	0	0	0	0	0	0	0	0	0	0	0	0	0	0	0	0	0	0	0	0	0	0	0	0	0	0	0	0	0	0	0	0	0	0	0	0	0	0	0	0	2		
PS. CUYO	0	0	0	0	1	0	0	0	0	0	0	0	0	0	0	0	0	0	0	0	0	0	0	0	0	0	0	0	0	0	0	0	0	0	0	0	0	0	0	0	0	0	0	0	0	0	0	0	0	0	0	0	0	3		
PS. HERCCA	0	0	1	0	0	0	0	0	0	0	0	0	0	0	0	0	0	0	0	0	0	0	0	0	0	0	0	0	0	0	0	0	0	0	0	0	0	0	0	0	0	0	0	0	0	0	0	0	0	0	0	0	0	4		
PS. LANGUI	0	0	0	1	0	0	0	0	0	0	0	0	0	0	0	0	0	0	0	0	0	0	0	0	0	0	0	0	0	0	0	0	0	0	0	0	0	0	0	0	0	0	0	0	0	0	0	0	0	0	0	0	1	2		
PS. LAYO	0	1	1	0	0	0	0	0	0	0	0	0	0	0	0	0	0	0	0	0	0	0	0	0	0	0	0	0	0	0	0	0	0	0	0	0	0	0	0	0	0	0	0	0	0	0	0	0	0	0	0	0	0	3		
PS. OCCOBAMBA	1	1	0	0	0	0	0	0	2	0	0	0	0	1	1	1	0	0	0	0	0	0	0	0	0	0	1	0	0	0	0	0	1	0	0	0	0	0	0	0	0	0	0	0	0	0	0	0	0	0	0	0	0	1	10	
MICRO RED YANAC																																																								
CS. YANA OCA	1	2	1	4	1	1	2	3	2	2	1	3	0	3	1	1	1	3	0	0	0	2	1	0	1	0	0	0	0	0	0	3	3	5	5	4	4	5	3	3	1	2	3	5	4	0	8	1	2	1	0	102				
PS. HAMPATURA	0	0	0	0	0	0	0	0	1	0	0	0	0	0	1	0	0	0	0	0	0	0	0	0	0	0	0	0	0	0	0	0	0	0	0	0	0	0	0	0	0	0	0	0	0	0	0	0	0	0	0	0	0	6		
PS. HUINCHIRI	0	0	0	0	1	0	0	0	0	0	0	2	1	0	0	0	0	0	0	0	0	1	0	0	1	0	0	1	0	0	0	0	0	0	0	0	0	0	0	0	0	0	0	0	0	0	0	0	0	0	0	0	0	0	14	
PS. PAMPAMARCA	0	0	0	0	0	0	0	0	0	0	0	0	0	0	0	0	0	0	0	0	0	0	0	0	0	0	0	0	0	0	0	0	0	0	0	0	0	0	0	0	0	0	0	0	0	0	0	0	0	0	0	0	0	4		
PS. PONGONA	0	0	0	1	0	0	0	0	1	0	0	0	1	0	0	0	0	0	0	0	2	2	1	1	1	0	0	3	1	2	1	1	0	0	1	0	0	1	1	0	0	1	1	0	0	0	0	0	0	0	0	0	0	0	1	27
PS. QUEHUE																																																								

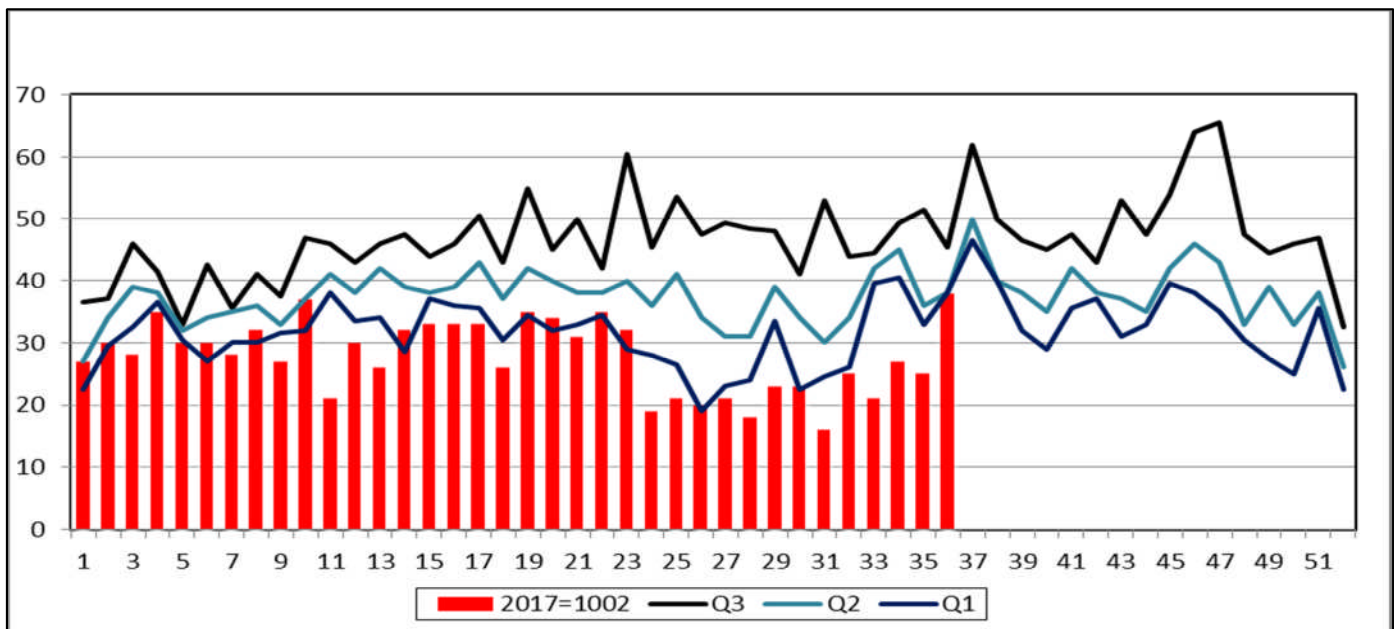
Figura 37. Tendencia de casos de EDAS no complicadas en niños < 5 años RSCCE año 2015-2016-2017



FUENTE: Unidad de Estadística e Informática RSCCE

En comparación con los años anteriores hasta la S.E N° 36, la tendencia de las EDAS no Complicadas van en descenso considerable para este año, según el canal endémico.

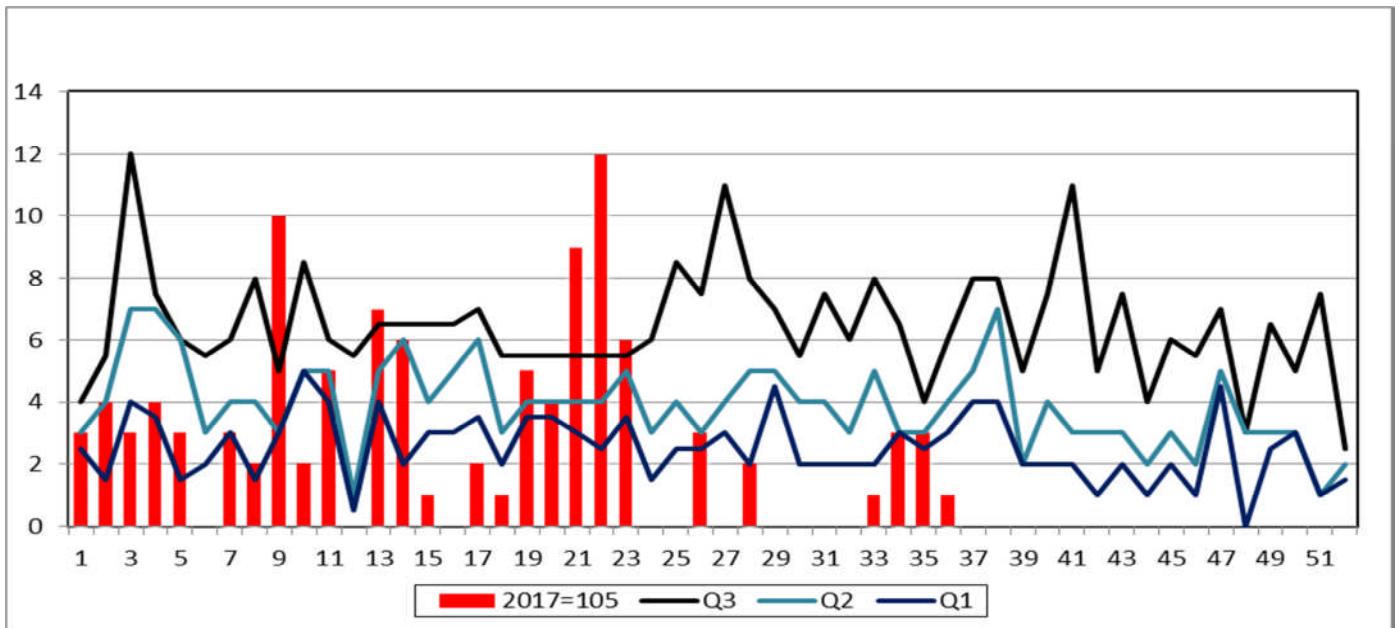
Figura 38. Canal Endémico de casos de EDAS Complicadas en niños < 5 años RSCCE hasta la S.E N° 36-2017



FUENTE: Unidad de Estadística e Informática RSCCE

Hasta la S.E N° 36-2017 se notifican un total de 1002 casos de EDAS no complicadas en niños menores de 5 años en la RSCCE, de los cuales 38 casos se reportan en la S.E. N°36, lo que indica que nos encontramos en ZONA DE EXITO, sin embargo realizando el análisis en las 06 MR Y sus EE.SS respectivos, observamos que hay Establecimientos que se encuentran en la Zona de Alerta y Epidemia.

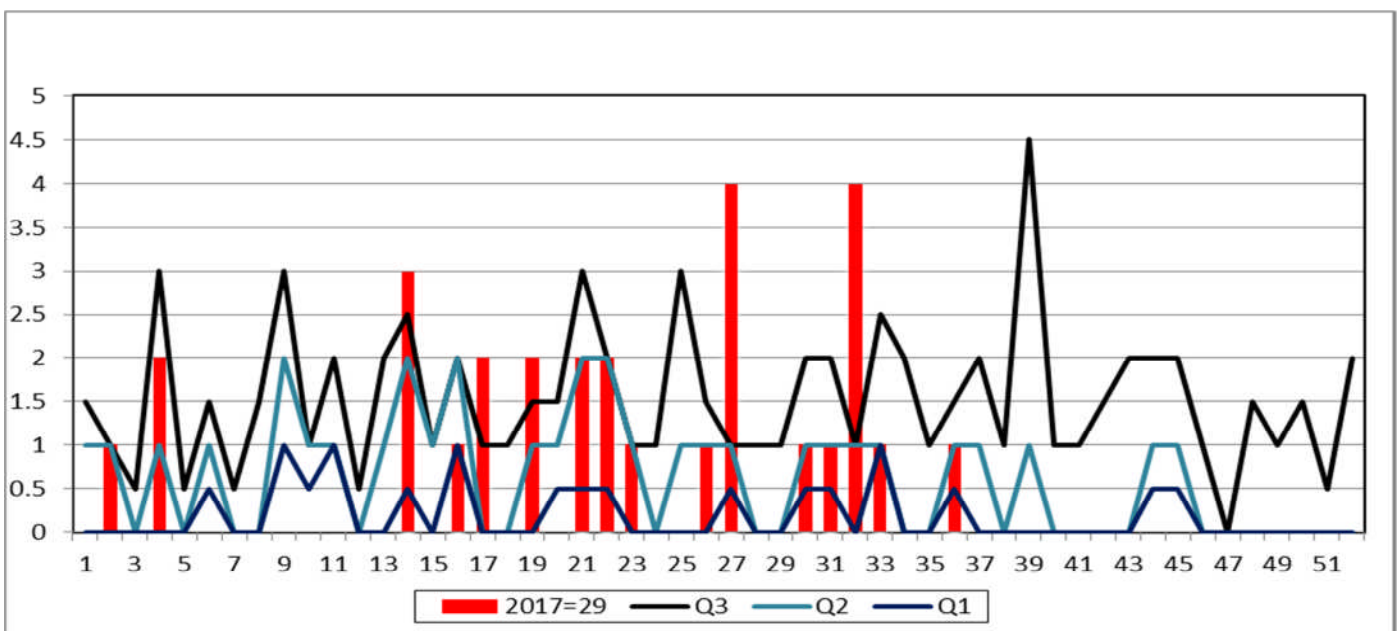
Figura 39. Canal Endémico de casos de EDAS Complicadas en niños < 5 años **MR YAURI** hasta la S.E N° 36-2017



FUENTE: Unidad de Estadística e Informática RSCCE

Hasta la S.E N° 36-2017 se notifican un total de 105 casos de EDAS no complicadas en niños menores de 5 años en la Micro red, de los cuales se reporta 01 caso en la S.E. N°36, lo que indica que nos encontramos en ZONA DE ÉXITO.

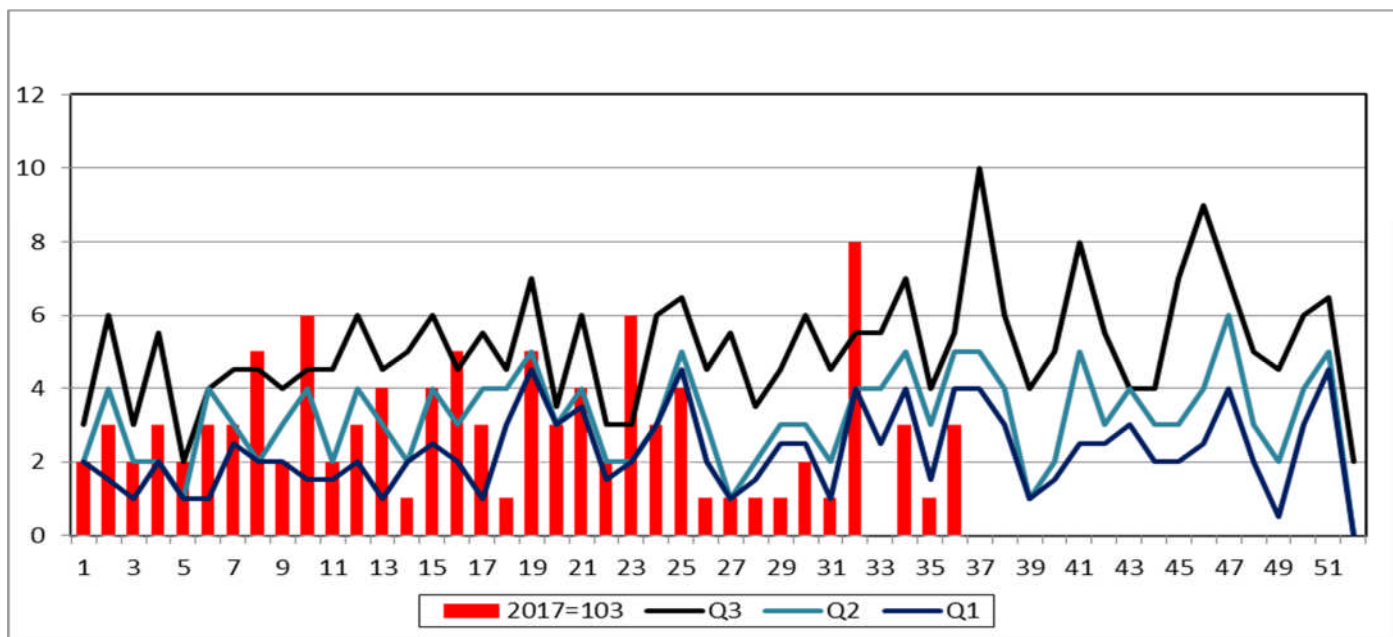
Figura 40. Canal Endémico de casos de EDAS Complicadas en niños < 5 años **MR EL DESCANSO** hasta la S.E N° 36-2017



FUENTE: Unidad de Estadística e Informática RSCCE

Hasta la S.E N° 36-2017 se notifican un total de 29 casos de EDAS no complicadas en niños menores de 5 años en la Micro red, de los cuales se reporta 01 caso en la S.E. N°36, lo que indica que nos encontramos en la ZONA DE SEGURIDAD.

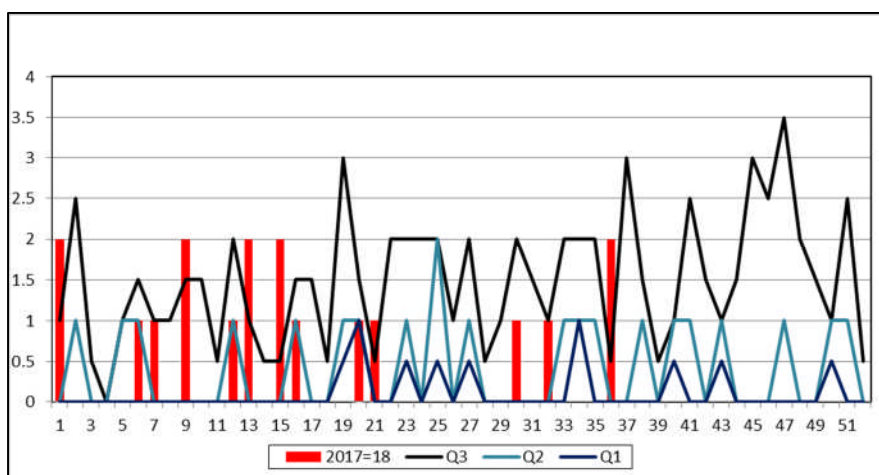
Figura 41. Canal Endémico de casos de EDAS Complicadas en niños < 5 años **MR COMBAPATA** hasta la S.E N° 36-2017



FUENTE: Unidad de Estadística e Informática RSCCE

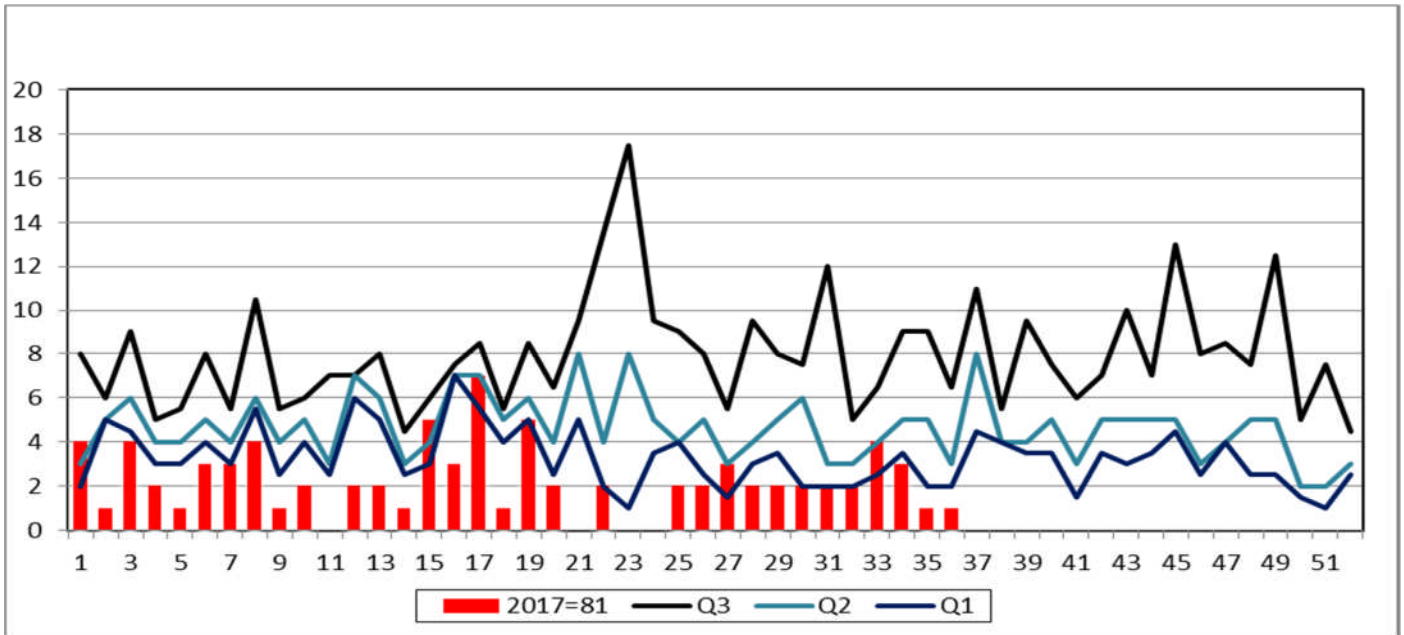
Hasta la S.E N° 36-2017 se notifican un total de 103 casos de EDAS no complicadas en niños menores de 5 años en la Micro red, de los cuales se reportan 03 casos en la S.E. N°36, lo que indica que nos encontramos en ZONA DE ÉXITO, sin embargo existe 01 EE.SS que se encuentra en epidemia como se detalla a continuación.

Figura 42. Canal Endémico de casos de EDAS Complicadas en niños < 5 años **P.S TINTA** hasta la S.E N° 36-2017



FUENTE: Unidad de Estadística e Informática RSCCE

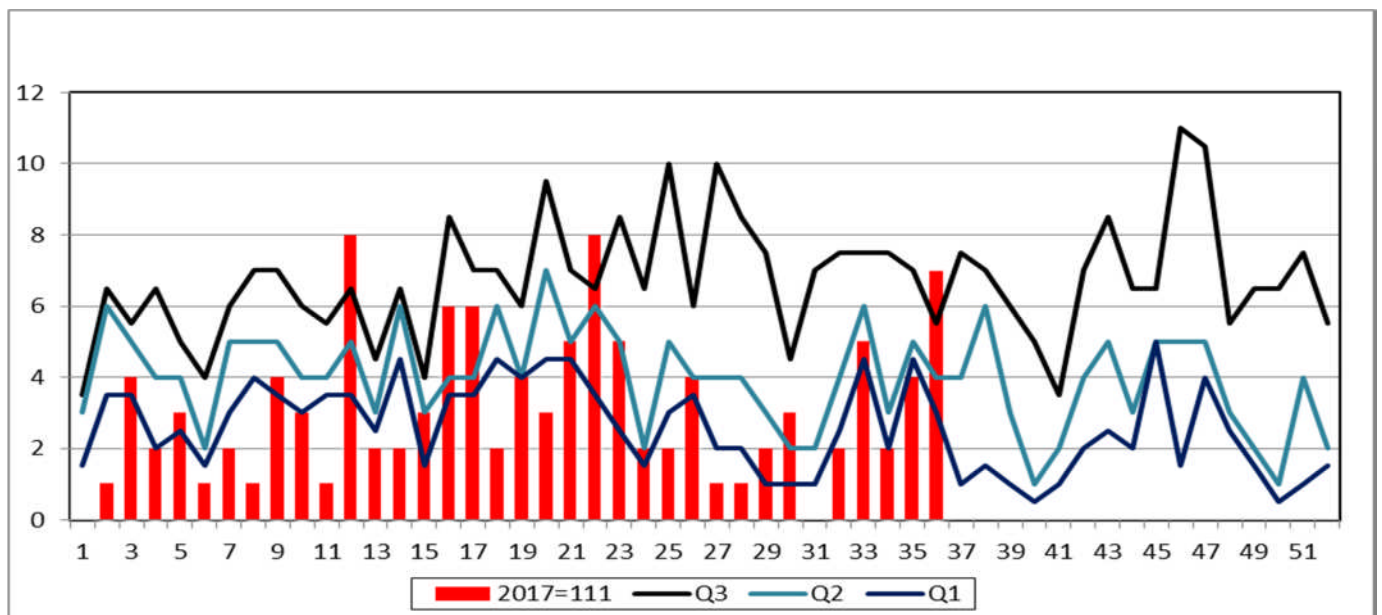
Figura 43. Canal Endémico de casos de EDAS Complicadas en niños < 5 años **MR PAMPAPHALLA** hasta la S.E N° 36-2017



FUENTE: Unidad de Estadística e Informática RSCCE

Hasta la S.E N° 36-2017 se notifican un total de 81 casos de EDAS no complicadas en niños menores de 5 años en la Micro red, de los cuales se reporta 01 caso en la S.E. N°36, lo que indica que nos encontramos en ZONA DE ÉXITO.

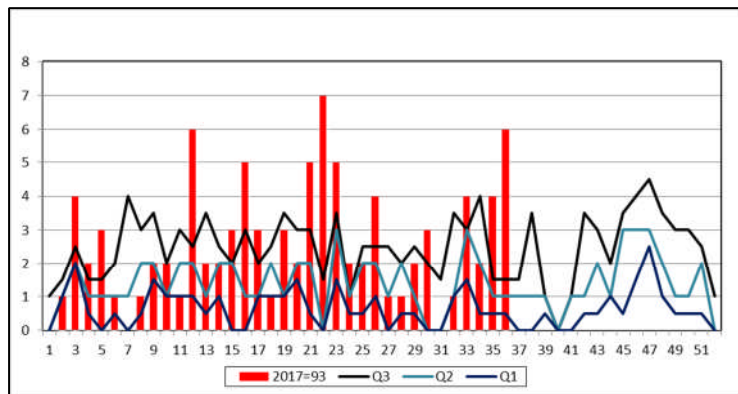
Figura 44. Canal Endémico de casos de EDAS Complicadas en niños < 5 años **MR TECHO OBRERO** hasta la S.E N° 36-2017



FUENTE: Unidad de Estadística e Informática RSCCE

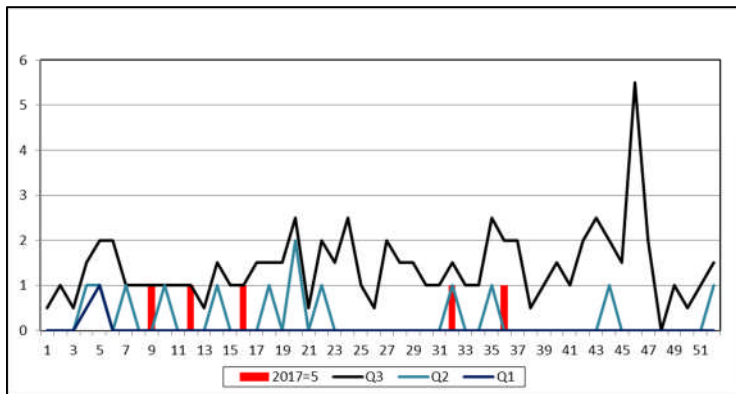
Hasta la S.E N° 36-2017 se notifican un total de 111 casos de EDAS no complicadas en niños menores de 5 años en la Micro red, de los cuales se reporta 07 casos en la S.E. N°36, lo que indica que nos encontramos en la ZONA DE EPIDEMIA, de tal manera existe 01 EE.SS que se encuentra en Epidemia y otro en Alerta, como se detalla a continuación.

Figura 45. Canal Endémico de casos de EDAS no Complicadas en niños < 5 años **C.S TECHO OBRERO** hasta la S.E N° 36-2017



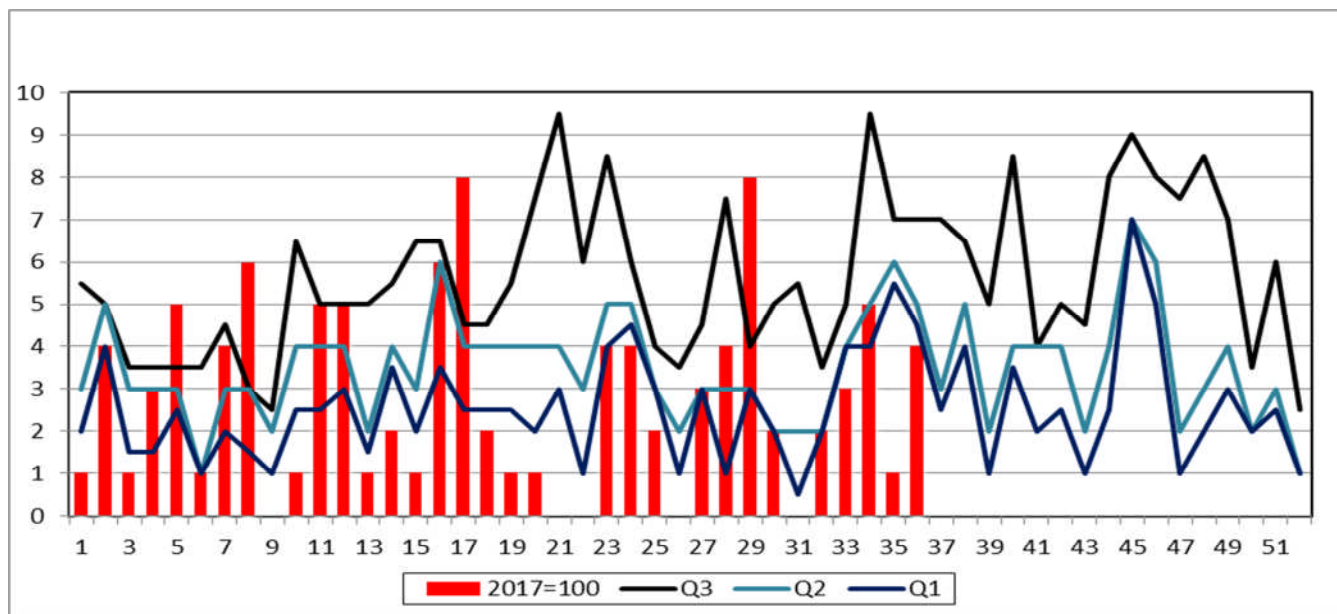
FUENTE: Unidad de Estadística e Informática RSCCE

Figura 46. Canal Endémico de casos de EDAS no Complicadas en niños < 5 años **P.S LAYO** hasta la S.E N° 36-2017



FUENTE: Unidad de Estadística e Informática RSCCE

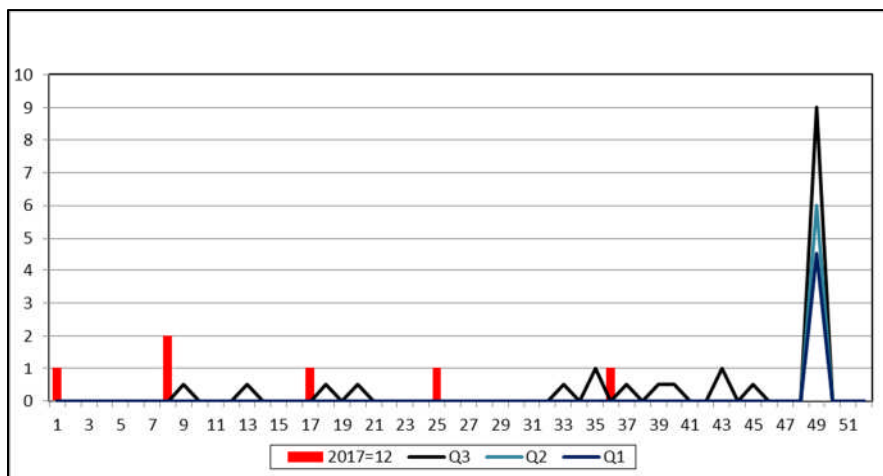
Figura 47. Canal Endémico de casos de EDAS Complicadas en niños < 5 años **MR YANAOCA** hasta la S.E N° 36-2017



FUENTE: Unidad de Estadística e Informática RSCCE

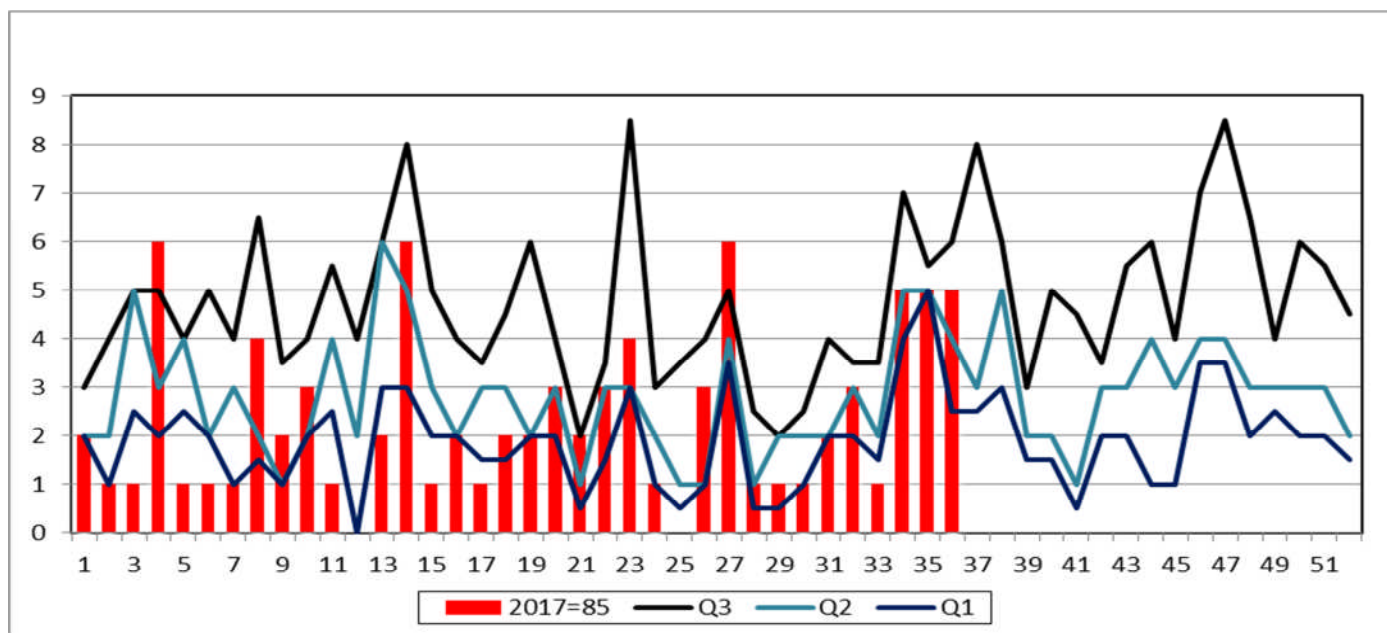
Hasta la S.E N° 36-2017 se notifican un total de 100 casos de EDAS no complicadas en niños menores de 5 años en la Micro red, de los cuales se reportan 04 casos en la S.E. N°36, lo que indica que nos encontramos en la ZONA DE ÉXITO, sin embargo hay un EE.SS que se encuentra en Epidemia como se detalla a continuación.

Figura 48. Canal Endémico de casos de EDAS no Complicadas en niños < 5 años **P.S PAMPAMARCA** hasta la S.E N° 36-2017



FUENTE: Unidad de Estadística e Informática RSCCE

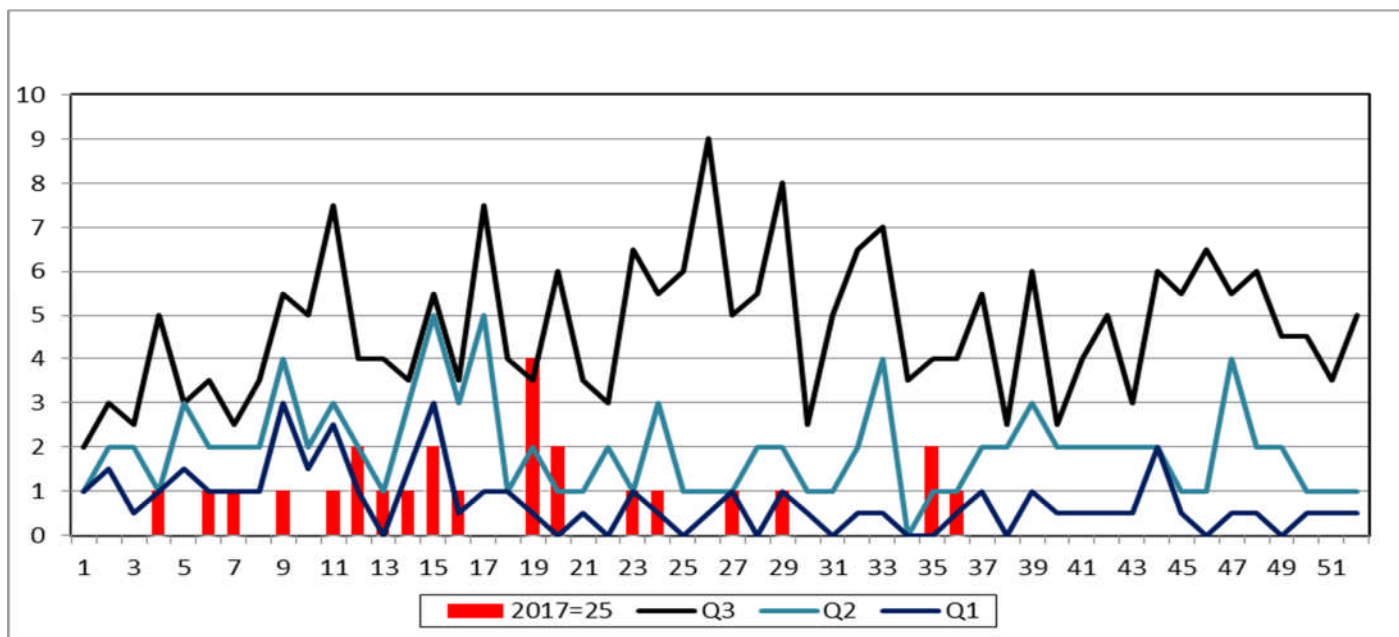
Figura 49. Canal Endémico de casos de EDAS Complicadas en niños < 5 años **HOSPITAL SICUANI** hasta la S.E N° 36-2017



FUENTE: Unidad de Estadística e Informática RSCCE

Hasta la S.E N° 36-2017 se notifican un total de 85 casos de EDAS no complicadas en niños menores de 5 años en el hospital, de los cuales se reporta 05 casos en la S.E. N°36, lo que indica que nos encontramos en ZONA DE ALERTA.

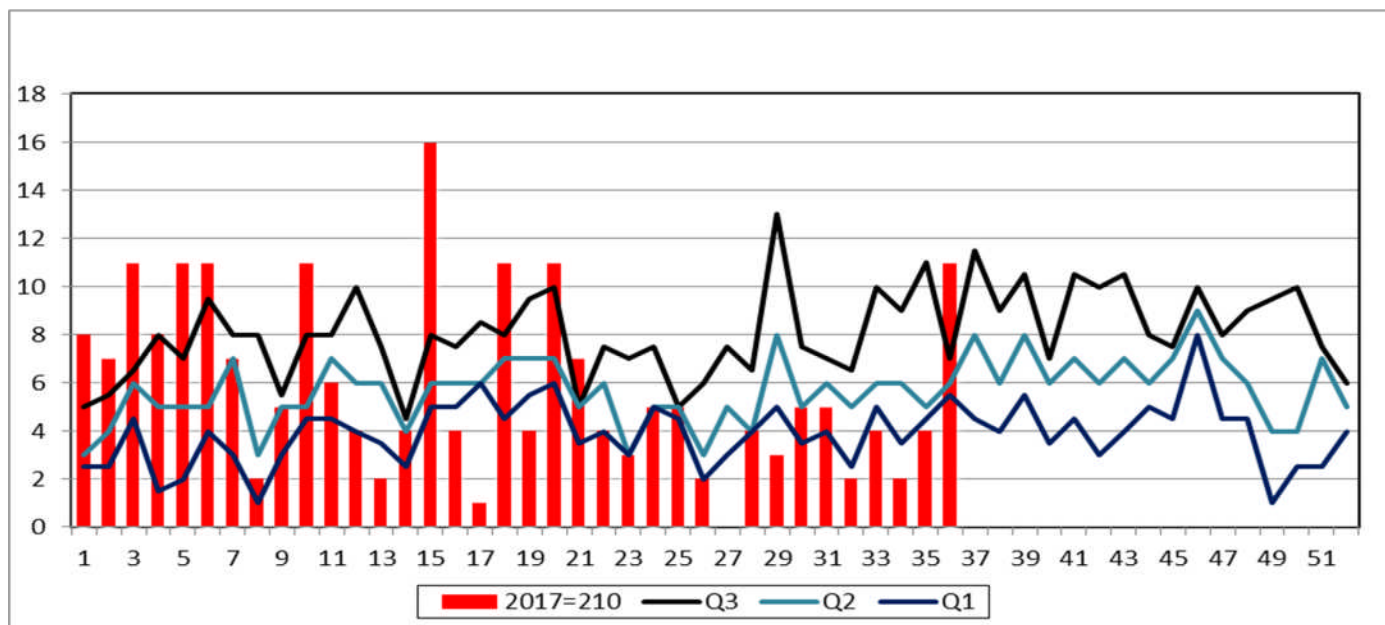
Figura 50. Canal Endémico de casos de EDAS Complicadas en niños < 5 años **HOSPITAL ESPINAR** hasta la S.E N° 36-2017



FUENTE: Unidad de Estadística e Informática RSCCE

Hasta la S.E N° 36-2017 se notifican un total de 25 casos de EDAS no complicadas en niños menores de 5 años en el hospital, de los cuales se reporta 01 caso en la S.E. N°36, lo que indica que nos encontramos en la ZONA DE SEGURIDAD.

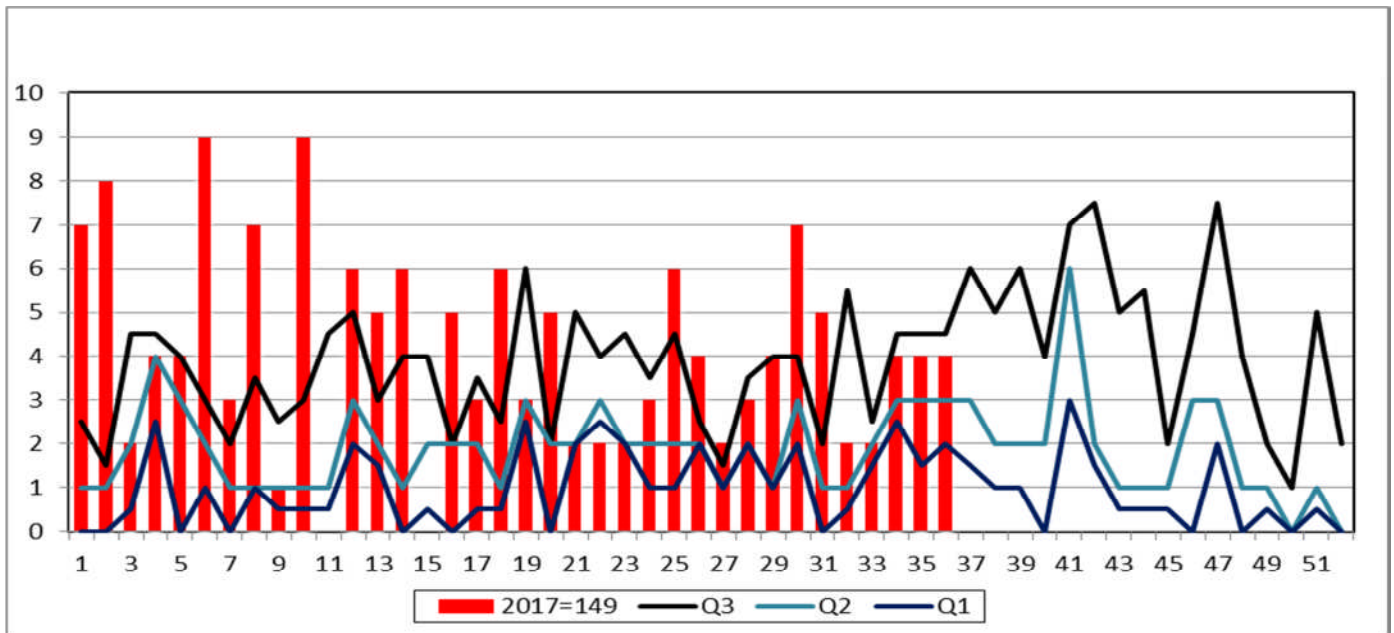
Figura 51. Canal Endémico de casos de EDAS Complicadas en niños < 5 años **HOSPITAL ESSALUD SICUANI** hasta la S.E N° 36-2017



FUENTE: Unidad de Estadística e Informática RSCCE

Hasta la S.E N° 36-2017 se notifican un total de 210 casos de EDAS no complicadas en niños menores de 5 años en el hospital ESSALUD, de los cuales se reportan 11 casos en la S.E. N°36, lo que indica que nos encontramos en ZONA DE EPIDEMIA.

Figura 52. Canal Endémico de casos de EDAS Complicadas en niños < 5 años **HOSPITAL ESSALUD ESPINAR** hasta la S.E N° 36-2017



FUENTE: Unidad de Estadística e Informática RSCCE

Hasta la S.E N° 36-2017 se notifican un total de 149 casos de EDAS no complicadas en niños menores de 5 años en el hospital ESSALUD, de los cuales se reporta 04 casos en la S.E. N°36, lo que indica que nos encontramos en ZONA DE ALERTA.

SITUACION DE LOS CASOS DE MORTALIDAD MATERNA Y PERINATAL EN LA RSCCE S.E N°36-2017

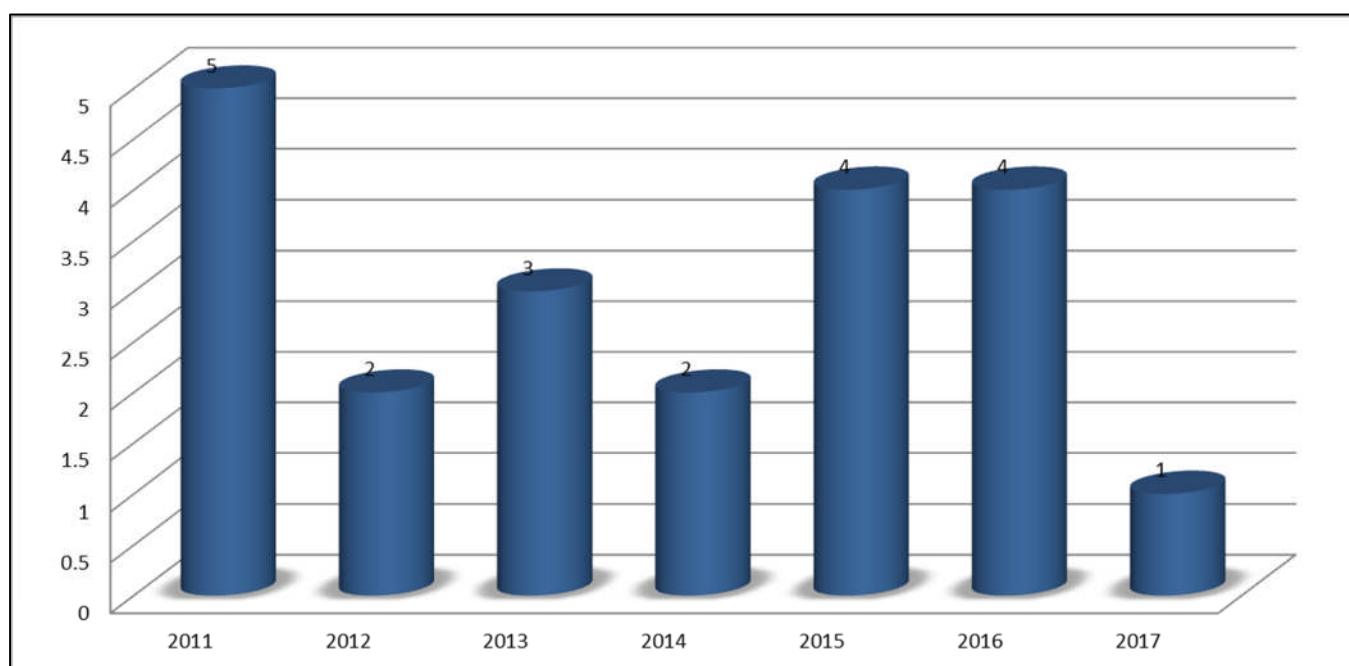
Tabla 3. Casos de Muertes Maternas RSCCE por EE.SS hasta la S.E N° 36-2017

PROVINCIA	DISTRITO	EE ORIGEN	EE.SS. NOTIFICANTE	2011	2012	2013	2014	2015	2016	2017
CANAS	KUNTURKANKI	C.S.DESCANSO	C.S.DESCANSO				1			
	YANAOCA	C.S. YANAOCA	C.S. YANAOCA	1			1			
		P.S TOCCOCCORI	H.REGIONAL							
CANCHIS	MARANGANI	C.S.MARANGANI	C.S.MARANGANI	1						
	SICUANI	C.S TECHO OBRERO	C.S TECHO OBRERO							1
		H.SICUANI	H.SICUANI	1		1				
	CHECACUPE	P.S. CHECACUPE	P.S. CHECACUPE	1						
	SAN PEDRO	SAN PEDRO	SAN PEDRO							1
	SAN PABLO	SAN PABLO	SAN PABLO					1		
	PITUMARCA	P.S.PITUMARCA	P.S.PITUMARCA				1	1		
	PITUMARCA	P.S. PHINAYA	P.S. PHINAYA		1			1		
ESPINAR	YAURI	C.S YAURI	H.ESPINAR		1	1		1	1	
	PALLPATA	P.S PALLPATA	P.S PALLPATA						1	
	OCCORURO	P.S OCCORURO	H.REGIONAL							1
	COPORAQUE	P.S COPORAQUE	H.ESPINAR	1					1	
	TOTAL			5	2	3	2	4	4	3

FUENTE: Unidad de Estadística e Informática RSCCE

En la S.E N° 36- 2017 no se presentaron ningun caso de MM, hasta la fecha se mantienen los 03 casos de muerte materna, de los cuales solo uno fue notificado por el P.S San Pedro, correspondiente a la RSCCE y 02 casos notificados por el Hospital regional del Cusco; un caso (Muerte Materna directa) proveniente del distrito de San Pedro provincia de Canchis, el otro caso (Muerte Materna directa) proveniente del distrito de Toccoccoli provincia de Canas, y el último caso (Muerte Materna incidental) proveniente del distrito de Occoruro provincia de Espinar, los mismos que fueron analizados por el comité de mortalidad materno perinatal.

Figura 53. Casos de Muertes maternas RSCCE hasta la S.E N° 34-2017



FUENTE: Unidad de Estadística e Informática RSCCE

A comparación de los años anteriores, para este año hasta la fecha la tendencia es similar en cuanto a los casos notificados de muerte materna en la Red S.C.C.E, sin embargo contamos con 03 casos de muertes maternas pero dos de ellos notificados por el Hospital Regional del Cusco.

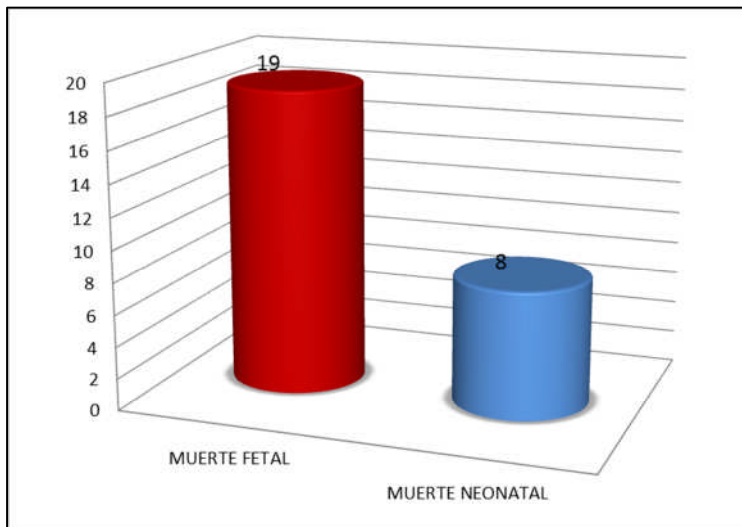
Tabla 4. Casos de Muertes Fetales y Neonatales RSCCE hasta la S.E N° 36-2017

PROVINCIA	DISTRITO	EE.SS. NOTIFICANTE	2015			2016			2017			
			FETAL	NEONATAL	TOTAL	FETAL	NEONATAL	TOTAL	FETAL	NEONATAL	TOTAL	
CANAS	KUNTURKANKI	C.S.EL DESCANSO		4	4		1	1	1	1	2	
		HOSPITAL SICUANI				1		1	2		2	
	CHECCA	P.S CHECCA					1	1				
	YANAoca	C.S. YANAoca	1	3	4			0				
		HOSPITAL SICUANI				3	1	4	1	1	2	
	QUEHUE	P.S QUEHUE				1		1				
		HOSPITAL SICUANI								1	1	
			P.S.HUINCHIRI	3	1	4		1	1		1	
	LANGUI	HOSPITAL SICUANI	1		1			0				
LAYO	P.S. LAYO								1	1		
	HOSPITAL SICUANI	1	1	2		2	2					
CUSCO	CUSCO	P.S PONGOÑA				1		1				
CANCHIS	MARANGANI	C.S.MARANGANI	4		4			0				
		HOSPITAL SICUANI	1		1	1		1	1		1	
		C.S.TECHO OBRERO				1		1				
		P.S. CUYO					1	1				
	SICUANI	C.S.PAMPAPHALLA	2		2			0				
		C.S.TECHO OBRERO	7	5	12							
		P.S CHECCA				1		1				
		ESSALU SICUANI							1		1	
			HOSPITAL SICUANI	4	1	5	7	7	14	5	1	6
	PITUMARCA	P.S.PITUMARCA	1		1	1		1				
		HOSPITAL ESPINAR		1	1			0				
			HOSPITAL SICUANI	1		1	1		1			
	SAN PABLO	P.S SAN PABLO					1	1				
		HOSPITAL SICUANI							1		1	
			P.S.SANTA BARBARA		1	1			0			
	COMBAPATA	HOSPITAL SICUANI				1		1	1	1	1	
P.S CHIARA							1	1				
CHECACUPE	HOSPITAL ESPINAR				1		1					
	P.S CHECACUPE					1	1					
ESPINAR	ESPINAR	C.S.YAURI	3	1	4			0				
		P.S. SUYKUTAMBO	1		1			0				
		HOSPITAL ESPINAR	3	1	4	4	2	6	1	1	2	
	COPORAQUE	P.S. URINSAYA							1		1	
		HOSPITAL ESPINAR					1	1				
			P.S. COPORAQUE	1		1			0	1	1	
	PICHIGUA	HOSPITAL ESPINAR							1		1	
	OCCORURO	HOSPITAL ESPINAR				2		2	1		1	
PALLPATA	C.S.YAURI		1	1	1		1					
	HOSPITAL ESPINAR		1	1			0					
HUMVIBILCA	LLUSCO	HOSPITAL ESPINAR						1		1		
SAN ROMAN	JULIACA	HOSPITAL SICUANI				1		1				
TOTAL GENERAL			34	21	55	28	20	48	19	8	27	

FUENTE: Unidad de Estadística e Informática RSCCE

En la S.E N° 36 – 2017 se registraron 2 casos nuevos de Muertes Fetales, se tiene un acumulado total de 27 casos (19 muertes fetales y 8 muertes neonatales); la mayoría de los casos provienen del distrito de Sicuani, seguido del distrito de Kunturkanki, Coporaque, Espinar y Quehue los mismos que fueron analizados por el comité de mortalidad materno perinatal.

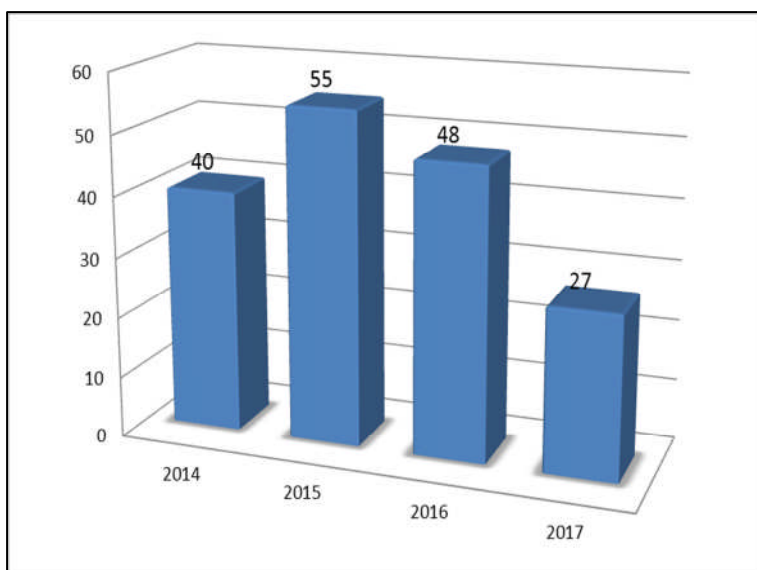
Figura 54. Total de Muertes Fetales y Neonatales RSCCE hasta la S.E N° 36- 2017



Hasta la semana epidemiológica N° 36-2017, se notificaron un total de 25 casos de muertes perinatales (17 muertes fetales y 8 muertes neonatales).

FUENTE: Unidad de Estadística e Informática RSCCE

Figura 55. Total de casos de Muertes Perinatales RSCCE año 2014 -2017



En comparación con los años anteriores 2015 y 2016 hasta la S.E N° 36, los casos de las muertes perinatales para este año van en descenso, sin embargo el seguimiento y monitoreo de las gestantes y neonatos deben ser continuos.

FUENTE: Unidad de Estadística e Informática RSCCE

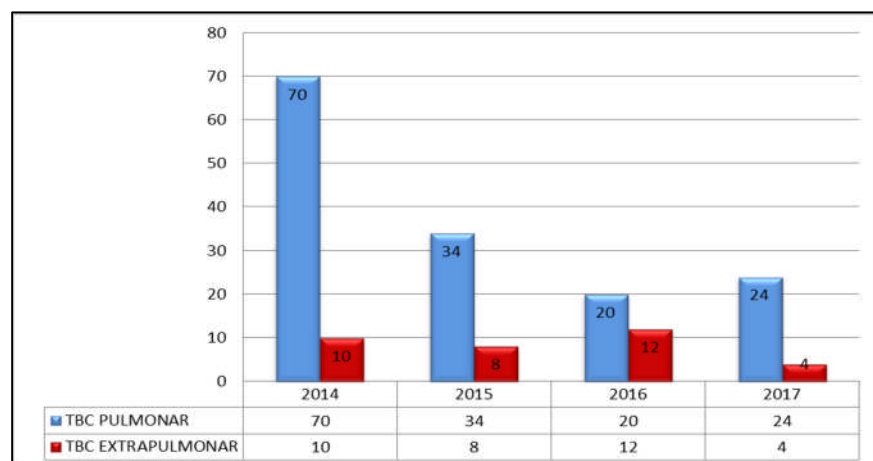
Tabla 5. Casos de Tuberculosis Pulmonar y Extrapulmonar RSCCE hasta la S.E N° 36-2017

PROVINCIA	DISTRITO	ESTABLECIMIENTO	2016		2017	
			PULMONAR	EXTRAPULMONAR	PULMONAR	EXTRAPULMONAR
CANCHIS	SICUANI	H. SICUANI	5	6	6	1
		C.S PAMPAPHALLA	2		2	
		P.S QUEHUAR			1	
		P.S UZCUPATA			2	
		P.S LA FLORIDA			1	
		P.S CCUYO				1
	MARANGANI	C.S MARANGANI		1		
		P.S OCCOBAMBA MARANGANI				1
	TINTA	P.S TINTA			1	
	PITUMARCA	P.S PITUMARCA		1	1	
	COMBAPATA	C.S COMBAPATA	1			1
P.S CHIARA		1		1		
MOSOCLLACTA	P.S MOSOCLLACTA	1				
CANAS	YANAOCA	P.S HUINCHIRI			1	
	LAYO	P.S LAYO			1	
	CHECCA	P.S CHECCA			1	
ESPINAR	YAURI	H. ESPINAR	1	2	2	
		C.S. YAURI	7	1	4	
	ACCOCUNCA	P.S. ACCOCUNCA	1			
	COPORAQUE	P.S. COPORAQUE		1		
	SUYKUTAMBO	P.S SUYKUTAMBO	1			
TOTAL			20	12	24	4

FUENTE: Unidad de Estadística e Informática RSCCE

En la S.E. N° 36-2017 en la RSCCE se registra 01 caso nuevo de TBC Pulmonar, se tiene un acumulado total de 28 casos, de los cuales 24 casos corresponden a TBC Pulmonar y 04 casos corresponden a TBC Extrapulmonar, la mayoría de los casos provienen del distrito de Sicuani, seguido del distrito de Yauri. Para este año se tiene dos casos de muertes una por TBC pulmonar y la otra por TBC Extrapulmonar, correspondientes al P.S Chiara y P.S Cuyo respectivamente.

Figura 56. Total de casos de TBC Pulmonar y Extrapulmonar RSCCE año 2014 -2017



En comparación con el año 2016 hasta la S.E N° 36, los casos de TBC Pulmonar para este año va en ascenso, lo que indica se tiene mayor captación de los casos.

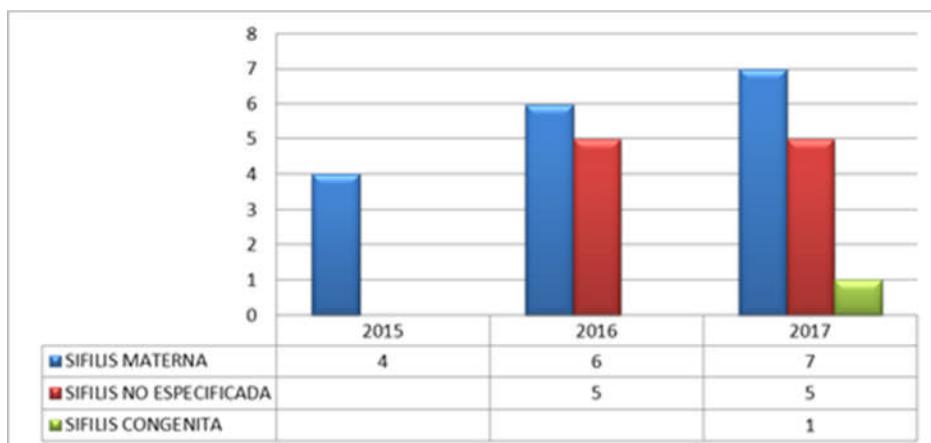
FUENTE: Unidad de Estadística e Informática RSCCE

Tabla 6. Casos de Sífilis Materna y la no especificada **RSCCE** hasta la S.E N° 36-2017

VIGILANCIA EPIDEMIOLOGICA DE SIFILIS								
PROVINCIA	DISTRITO	ESTABLECIMIENTO	DIAGNOSTICO	2015	2016	2017		
CANCHIS	SICUANI	HOSP. SICUANI	SIFILIS MATERNA	3		2		
			SIFILIS CONGENITA			1		
			SIFILIS NO ESPECIFICADO	2	2			
		PS CCUYO	SIFILIS NO ESPECIFICADO				1	
			SIFILIS NO ESPECIFICADO				1	
		C.S. TECHO OBRERO	SIFILIS MATERNA			1	1	
			SIFILIS MATERNA			1		
		P.S HERCCA	SIFILIS MATERNA					1
			SIFILIS MATERNA					1
		C.S PAMPAPHALLA	SIFILIS NO ESPECIFICADO				1	
SIFILIS NO ESPECIFICADO					1			
ESPINAR	ESPINAR	HOSP. ESPINAR	SIFILIS NO ESPECIFICADO		1	1		
			SIFILIS NO ESPECIFICADO			1		
		C.S. YAURI	SIFILIS MATERNA			1		
	ACCOCONCA	HOSP. ESPINAR	SIFILIS MATERNA		2	1		
			SIFILIS NO ESPECIFICADO			1		
CANAS	YANAOCA	P.S PONGOÑA	SIFILIS MATERNA		1			
			SIFILIS MATERNA			1		
TOTAL				5	11	13		

FUENTE: Unidad de Estadística e Informática

En la S.E N° 36 - 2017 no se presentó ningún caso nuevo, haciendo un acumulado total de 13 casos en la RSCCE, de los cuales 07 casos son sífilis materna (04 provienen del distrito de Sicuani y 02 del distrito de Espinar); 05 casos de sífilis no especificada (02 provenientes del distrito de Espinar, 02 del distrito de Sicuani y 01 del distrito de Accocunca) y 01 caso de sífilis congénita (proveniente del distrito de Sicuani).

Figura 57. Total de casos de Sífilis Materna y la no especificada **RSCCE** años 2015 -2017

A comparación de los 02 años anteriores, los casos de Sífilis materna, sífilis no especificada y la sífilis congénita van en aumento, lo que indica que se tiene mayor captación de casos por el equipo de salud de cada MR.

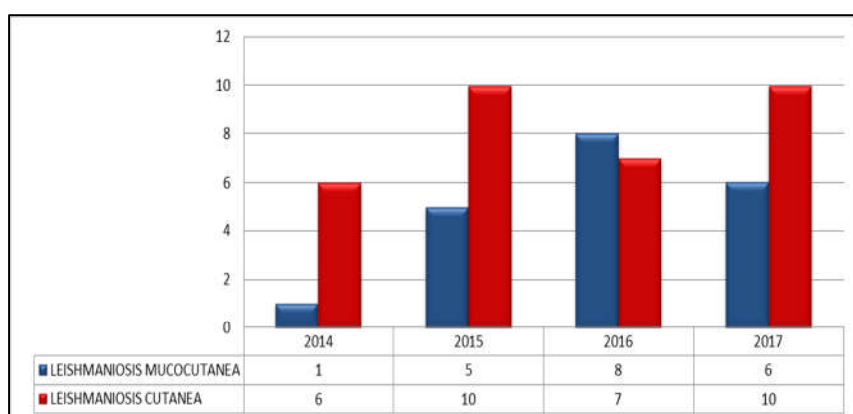
FUENTE: Unidad de Estadística e Informática RSCCE

Tabla 7. Casos de Leishmaniosis Cutánea y Mucocutanea RSCCE hasta la S.E N° 36-2017

PROVINCIA	DISTRITO	ESTABLECIMIENTO	2016		2017	
			LEISHMANIOSIS MUCOCUTANEA	LEISHMANIOSIS CUTANEA	LEISHMANIOSIS MUCOCUTANEA	LEISHMANIOSIS CUTANEA
CANCHIS	SICUANI	HOSPITAL SICUANI	3		1	2
		C.S PAMPAPHALLA			2	2
		P.S LA FLORIDA				2
		P.S QUEHUAR				1
	MARANGANI	C.S MARANGANI		1		
	TINTA	C.S TINTA		2		
	COMBAPATA	C.S COMBAPATA				1
	CHECACUPE	P.S CHECACUPE				1
PITUMARCA	P.S PITUMARCA		1	2		
CANAS	CHECCA	P.S CHITIBAMBA	1			
		P.S CHECCA	1		1	
	DESCANSO	C.S DESCANSO	1	1		
	YANAOCA	C.S YANAOCA	2			1
		P.S TOCCOCORI		2		
TOTAL			8	7	6	10

FUENTE: Unidad de Estadística e Informática RSCCE

En la S.E N° 36 - 2017 se presentó 01 caso nuevo de Leishmaniosis cutánea en la RSCCE, se tiene un acumulado total de 16 casos notificados (10 casos de Leishmaniosis cutánea y 06 casos de Leishmaniosis mucocutanea), cabe indicar que todos ellos son importados, de los cuales la mayoría son provenientes del Departamento de Madre de Dios (7 casos), seguidos del departamento de Cusco en las Provincias de Tambopata (6 casos) y por último la provincia de la Convención (3 casos).

Figura 58. Total de casos de Leishmaniosis RSCCE año 2014 -2017

En comparación con los años del 2015 y 2016, los casos de Leishmaniosis Mucocutanea y Cutánea, van en incremento, esto debido a que se tiene mayor migración de la población económicamente activa a las zonas de riesgo.

FUENTE: Unidad de Estadística e Informática RSCCE

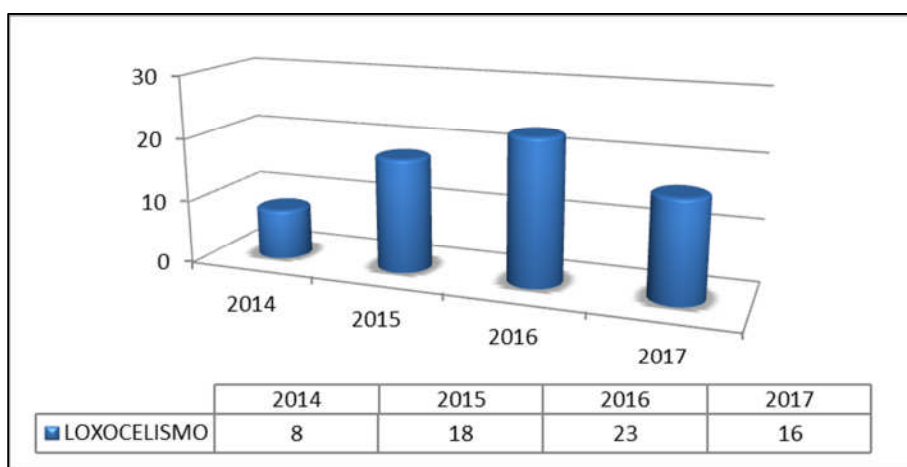
Tabla 8. Casos de Loxocelismo RSCCE hasta la S.E N° 36-2017

PROVINCIA	DISTRITO	EE.SS. NOTIFICANTE	2016	2017
CANCHIS	SICUANI	HOSPITAL SICUANI	11	10
	SAN PEDRO	HOSPITAL SICUANI	2	
	SAN PABLO	HOSPITAL SICUANI	1	
	CHECACUPE	HOSPITAL SICUANI	1	
	MARANGANI	HOSPITAL SICUANI	3	
	COMBAPATA	HOSPITAL SICUANI	1	
	TINTA	HOSPITAL SICUANI		3
ACOMAYO	ACOS	HOSPITAL SICUANI		1
CANAS	CHECCA	HOSPITAL SICUANI	1	1
	YANAOCA	HOSPITAL SICUANI	2	
ESPINAR	ESPINAR	HOSPITAL SICUANI	1	
	ALTO PICHIGUA	HOSPITAL SICUANI		1
TOTAL LOXOCELISMO			23	16

FUENTE: Unidad de Estadística e Informática RSCCE

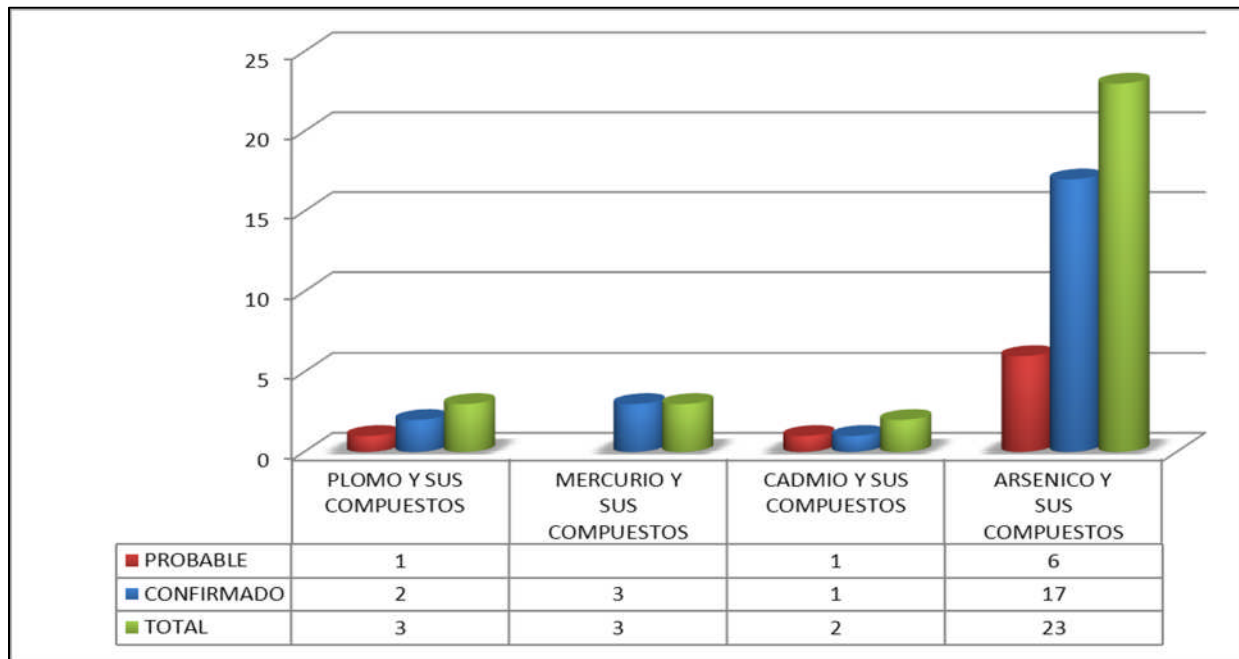
En la S.E.N° 36- 2017 se han notificado 04 casos nuevos de Loxocelismo, se tiene un acumulado total de 16 casos, la mayoría son pacientes que proceden del distrito de Sicuani (10 casos), seguido del distrito de Tinta (03 casos), distrito de Checca (01 caso), Alto Pichigua (01 caso) y por ultimo 01 casos del distrito de Acos.

Figura 59. Total de casos de Loxocelismo RSCCE año 2014 -2017



En comparación de los años 2015, 2016 hasta la S.E N° 36 los casos de Loxocelismo van incrementándose para este año, lo que indica se tiene mayor captación de casos por los diferentes establecimientos de salud.

FUENTE: Unidad de Estadística e Informática RSCCE

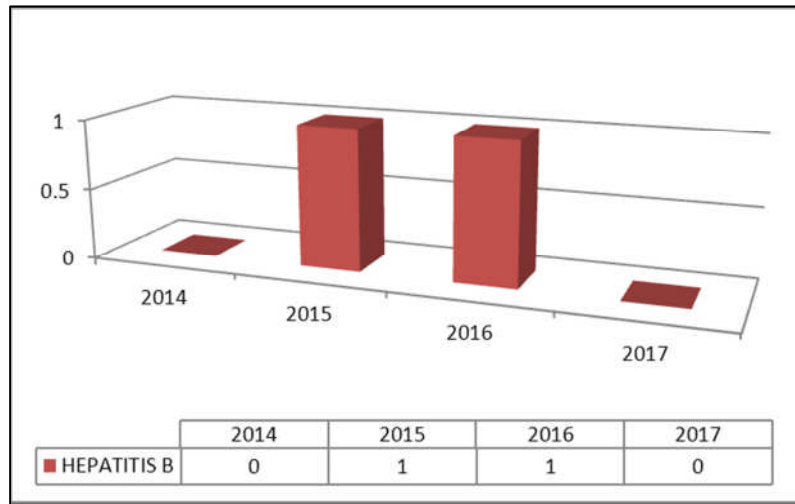
Figura 60. Total de casos de Exposición a Metales Pesados RSCCE 2017

FUENTE: Unidad de Estadística e Informática RSCCE

Hasta la semana epidemiológica N° 36 se han notificado un total de 31 casos de Exposición a Metales Pesados, de los cuales 23 casos son por exposición al Arsénico teniendo (17 casos confirmados y 6 casos probables), así mismo 03 casos de exposición por plomo (2 casos confirmados y 1 caso probable), 3 casos confirmados por exposición al mercurio y por último 2 casos por exposición a cadmio (1 caso confirmado y 1 caso probable).

Todos los casos provienen de la provincia de Espinar, la mayoría de los casos en el distrito de Espinar con 13 casos, seguidos del distrito de Pallpata con 10 casos.

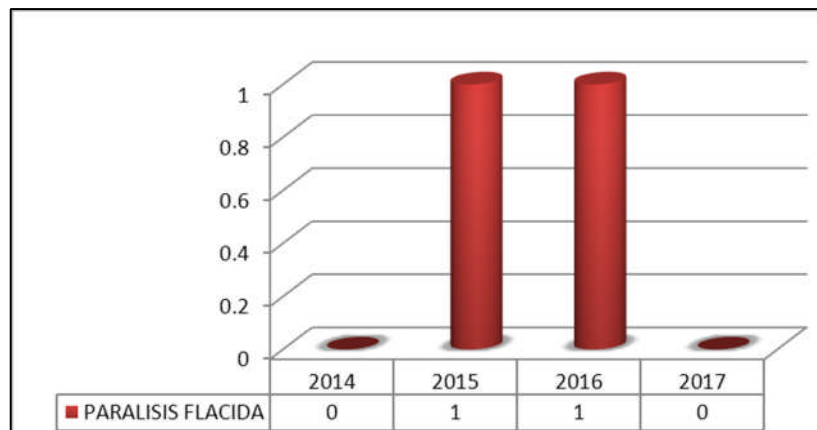
Figura 61. Total de casos Hepatitis B RSCCE año 2014 -2017



FUENTE: Unidad de Estadística e Informática RSCCE

En la RSCCE hasta la semana epidemiológica N°36-2017 no se reportan casos nuevos de Hepatitis B, continúan los dos casos notificados el año 2015 y 2016.

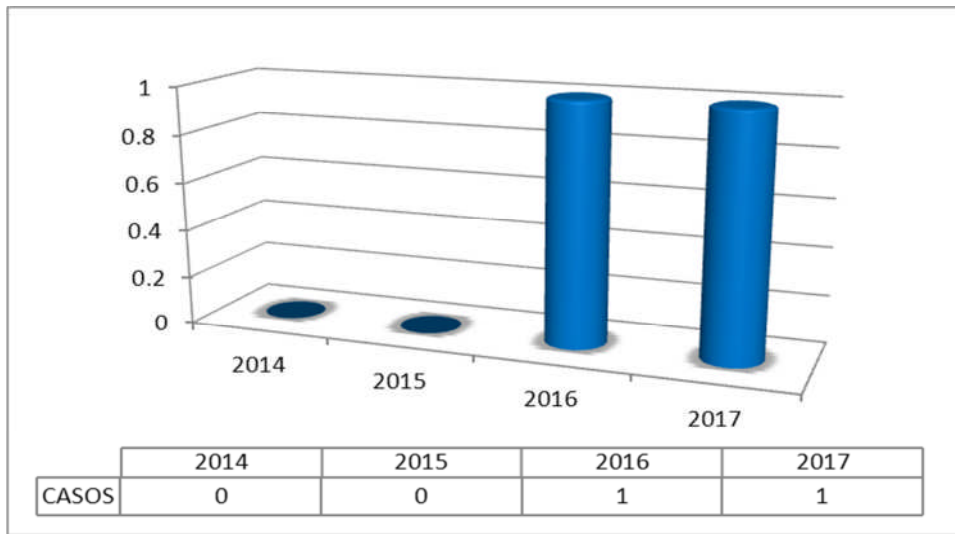
Figura 62. Total de casos Parálisis flácida RSCCE año 2014 -2017



FUENTE: Unidad de Estadística e Informática RSCCE

Hasta la Semana Epidemiológica N°36-2017 no se notifican casos nuevos de Parálisis Flácida, y los casos reportados en los años 2015 y 2016 fueron descartados por confirmación laboratorial.

Figura 63. Total de casos de ETAS RSCCE año 2014 -2017



FUENTE: Unidad de Estadística e Informática RSCCE

Hasta la Semana Epidemiológica N° 36-2017, se mantiene el caso reportado en la S.E N° 5 por el C.S El Descanso, en la cual se tuvo 04 defunciones.

MINSA REALIZÓ TALLER MACRO REGIONAL PARA REDUCCIÓN DEL PARTO PREMATURO



Con la finalidad de reducir la tasa de mortalidad perinatal consecuente al parto prematuro en los establecimientos de salud del país, el Ministerio de Salud (Minsa) realizó talleres de capacitación para el personal de salud de las diez regiones que presentan mayor incidencia de estos casos.

Estas actividades forman parte de las acciones elaboradas en el Plan de Intervención para la Reducción de la Mortalidad Perinatal por Prematuridad en regiones priorizadas del Perú que ejecuta la Dirección de Salud Sexual y Reproductiva de la Dirección General de Intervenciones Estratégicas en Salud Pública del Minsa.

Las capacitaciones se desarrollaron el 7 y 8 de setiembre y contaron con la participación de coordinadores regionales, nutricionistas y obstetras de las regiones Lima, Lambayeque, Piura, La Libertad, Ancash, Loreto, Tumbes, Arequipa, Cusco y la provincia Constitucional Callao.

Al finalizar el taller los participantes firmaron un compromiso para socializar la intervención en los establecimientos de salud y hospitales de sus respectivas regiones en la lucha contra la mortalidad perinatal por prematuridad que incluye prioritariamente el desarrollo de intervenciones costo efectivas en gestantes de riesgo que les permitan una maternidad saludable.